

DER TOURISMUS IM WINTER 2007/2008

Amt der Tiroler Landesregierung
Raumordnung - Statistik
Landesstatistik Tirol

Innsbruck, Juli 2008

Herausgeber: **Amt der Tiroler Landesregierung**
Raumordnung - Statistik

Bearbeitung: **Johann Weber**
Redaktion: **Mag. Manfred Kaiser**

Anschrift: Heiliggeiststraße 7-9
6020 Innsbruck
Telefon: 508 / 3622
Telefax: 508 / 3605
e-mail: raumordnung.statistik@tirol.gv.at
<http://www.tirol.gv.at/statistik>

Nachdruck - auch auszugsweise - ist nur mit Quellenangabe gestattet.

INHALTSVERZEICHNIS

	Seite
• WINTERSAISON 2007/2008	1
1. Die Nachfrage - Ankünfte und Übernachtungen	4
2. Das Angebot - Betriebe, Betten, Preise	15
3. Umsätze, Auslastung, Touristischer Arbeitsmarkt	19
4. Quellen und Rechtsgrundlagen	26
• ANHANGSTABELLEN	27
Tabelle 1: Tourismusverbände: Übernachtungen, Ankünfte, Betten und Auslastung nach Unterkunftsarten	28
Tabelle 2: Gemeinden: Ankünfte, Übernachtungen, Veränderung zur Vorsaison in %, Aufenthaltsdauer, Auslastung, Tourismus-Intensität	35
Tabelle 3: Gemeinden: Übernachtungen nach Herkunftsländern	42
Tabelle 4: Tourismusverbände: Touristische Kennzahlen	49

Verzeichnis der Texttabellen

	Seite
<u>Tab. 1:</u> Ankünfte, Übernachtungen und Umsätze in Tirol - Wintersaisonen	4
<u>Tab. 2:</u> Ankünfte und Übernachtungen nach Bundesländern - Winter 2007/2008	6
<u>Tab. 3:</u> Übernachtungen nach Tourismusverbänden in Tirol - Winter 2007/2008	7
<u>Tab. 4:</u> Ankünfte und Übernachtungen in den Tiroler Bezirken - Winter 2007/2008	8
<u>Tab. 5:</u> Übernachtungen nach Herkunftsländern in Tirol - Winter 2007/2008	9
<u>Tab. 6:</u> Übernachtungen nach Herkunfts (-bundes) ländern in Tirol - Winter 2007/2008	11
<u>Tab. 7:</u> Übernachtungen nach Unterkunftsarten in Tirol - Winter 2007/2008	12
<u>Tab. 8:</u> Ankünfte und Übernachtungen nach Monaten in Tirol - Winter 2007/2008	14
<u>Tab. 9:</u> Durchschnittliche Aufenthaltsdauer in Tirol – Wintersaisonen	15
<u>Tab. 10:</u> Betriebe und Betten in Tirol - Winter 2006/2007	15
<u>Tab. 11:</u> Bettenangebot nach Unterkunftsarten in Tirol - Wintersaisonen	16
<u>Tab. 12:</u> Durchschnittspreise für Übernachtung/Frühstück nach Ortstypen in Tirol – Winter 2007/2008	18
<u>Tab. 13:</u> Preisänderungen nach Ortstypen in Tirol - Winter 2007/2008	18
<u>Tab. 14:</u> Entwicklung der Umsätze nach Ortstypen, Unterkunftsarten und politischen Bezirken in Tirol - Winter 2007/2008	20
<u>Tab. 15:</u> Umsätze und Übernachtungen nach Unterkunfts-kategorien und Ortstypen (in %) in Tirol Winter 2007/2008	21
<u>Tab. 16:</u> Auslastung des Bettenangebotes in Tirol - Winter 2007/2008	22
<u>Tab. 17:</u> Beschäftigungssituation in Fremdenverkehrsberufen in Tirol – im Winter 2007/2008	23
<u>Tab. 18:</u> Kennzahlen für die bedeutendsten Tourismusgemeinden in Tirol – Winter 2007/2008	24

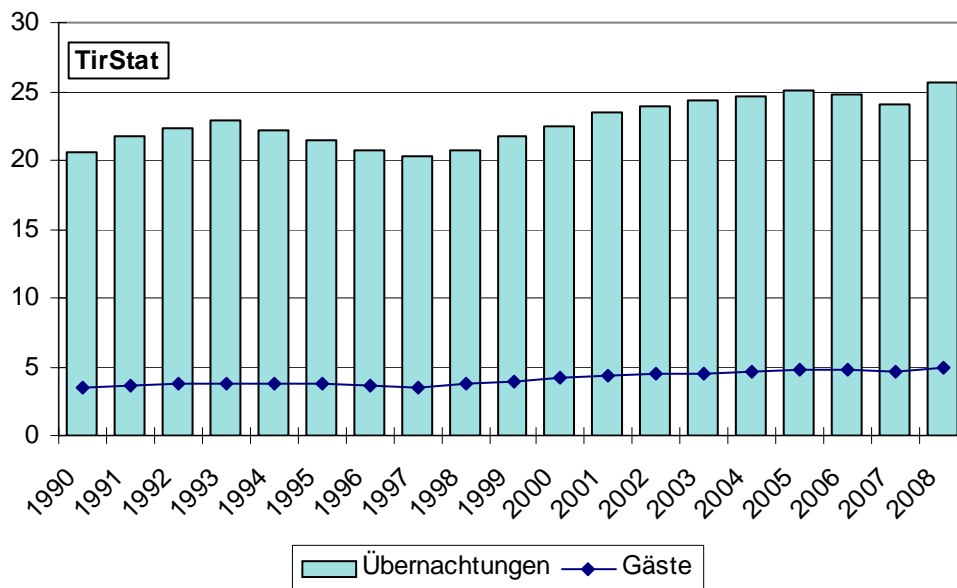
WINTERSAISON 2007/2008

ÜBERNACHTUNGEN:	25.613.493
Veränderung gegenüber 2006/2007:	+ 6,4 %
GÄSTE:	4.962.162
Veränderung gegenüber 2006/2007:	+ 7,6 %
BETTEN WINTER 2006/2007:	338.167
Veränderung gegenüber 2005/2006:	- 0,5 %
BETRIEBE WINTER 2006/2007:	23.844
Veränderung gegenüber 2005/2006:	- 2,2 %
AUSLASTUNG:	41,2 %

UMSÄTZE: für Übernachtung/Frühstück	
(in Mio. Euro)	1.343,32¹⁾
Veränderung gegenüber 2006/2007:	+ 9,7%

Grafik 1: Gäste- und Übernachtungsentwicklung in Tirol - Wintersaisonen

in Millionen



¹⁾ Siehe Seite 19

Neuer Rekordwinter 2007/2008 übertrifft den bisherigen Nächtigungshöchststand aus 2004/2005 um mehr als eine halbe Million

In der abgelaufenen Wintersaison wurden sowohl bei den Gästen (4,96 Mio.) als auch bei den Übernachtungen (25,61 Mio.) neue Höchstwerte gemeldet. Im Vergleich zum bisher wärmsten Winter des Vorjahres waren heuer durch den frühen Wintereinbruch optimale äußere Voraussetzungen für eine erfolgreiche Saison gegeben. Viele Liftbetriebe nutzten diese Bedingungen zu einem vorgezogenen Saisonstart. Die Schneelage in den Wintersportgebieten war in allen Monaten ausreichend.

Umsätze für Übernachtung/Frühstück erreichen 1.343,32 Mio. Euro 55,6% davon entfallen auf die Spitzenhotellerie

Die Umsätze für Übernachtung und Frühstück stiegen in dieser Wintersaison um 9,7 % auf 1.343,32 Mio. Euro. Im Winter werden somit zwei Drittel des gesamten jährlichen Umsatzes für Übernachtung/Frühstück erwirtschaftet. (Sommer 2007 669,69 Mio. Euro). Die Umsätze des Winters 2007/2008 entwickelten sich in allen Beherbergungsbetrieben positiv. Hervorragend war das Ergebnis für die Hotels der 5/4-Stern Kategorie (+ 10,6%) und die privaten Ferienwohnungen (+ 14,2%). Entscheidend dafür war vor allem die stark gestiegene Nachfrage. 5/4-Stern-Hotels verbuchten Nächtigungszuwächse von + 7,9%. In privaten Ferienwohnungen fiel die Nächtigungszunahme sogar zweistellig aus (+ 11,8%). Das Abschneiden der gehobenen Hotellerie ist für gesamte touristische Entwicklung maßgebend. Die Spitzenhotels konnten im abgelaufenen Winter – mitbegünstigt durch die anhaltende Tendenz zu kürzeren Aufenthalten - erneut gegenüber den anderen Unterkunftsarten Marktanteile gewinnen. Aus ihrem Nächtigungsanteil von inzwischen 30,2% erzielten sie 55,6% des gesamten Umsatzes.

Preise für Übernachtung mit Frühstück um 2,9% gestiegen

Die Preise für Übernachtung/Frühstück wurden im Winter 2007/2008 um durchschnittlich + 2,9 % angehoben. In absoluten Werten ausgedrückt bedeutet das Durchschnittspreis zwischen € 30,68 in Orten mit wenig Tourismus und € 69,06 in den Tourismuszentren. Die größte Verteuerung des abgelaufenen Winters wurde mit + 4,2% in den Orten mit intensivem Sommertourismus registriert, wobei die Nächtigungspreise in 5/4-Stern-Hotels dieses Ortstyps mit + 4,7% noch deutlicher angehoben wurden. Der wesentliche Einfluss auf die Umsatzentwicklung ging jedoch von den ebenfalls überdurchschnittlichen Preissteigerungen in Orten mit abgeschwächtem Wintertourismus (+ 3,8%) und von den Tourismuszentren (+ 3,1%) aus.

Rund 33.000 unselbständig Beschäftigte im Saisondurchschnitt

In der Wintersaison 2007/2008 waren durchschnittlich 33.400 Personen in Fremdenverkehrsberufen unselbständig beschäftigt. Das entspricht einer Zunahme von 740 Personen bzw. + 2,3 % gegenüber dem Vorwinter. 13.900 davon waren ausländische Arbeitskräfte, was einer Zunahme von 430 Personen bzw. 3,2 % entspricht. Der Beschäftigtenhöchststand wurde in den Hochsaisonmonaten Jänner und Feber mit jeweils rund 41.200 Unselbständigen erreicht, darunter waren 17.800 Ausländer.

Saisonverlauf

Der Winter 2007/2008 war durch früh einsetzende Schneefälle und einem damit ausgelösten guten Saisonstart im November (+ 57.000 Übernachtungen, + 8,0 %) gekennzeichnet. Die Gäste- und Nächtigungszunahmen in den nachfolgenden Monaten Dezember (+ 8,1% bzw. + 9,2%), Jänner (+ 5,8% bzw. + 4,0%) und Februar (+ 9,2% bzw. + 8,5%) können zum Teil auch auf die vorteilhafte Wetterlage - insbesondere im Vergleich mit dem viel zu warmen Vorwinter - zurückgeführt werden. Der Nächtigungszuwachs im Februar war durch den heurigen Schalttag mitbedingt. Ein weiterer wesentlicher Faktor für das neue Rekordwinterergebnis war der frühe Ostertermin - bei zwar starken Schneefällen in der gesamten Karwoche - aber gleichzeitig besten Skisportbedingungen. Im März konnten dadurch 6,42 Mio. oder 25,1% der gesamten Winternächtigungen realisiert werden, das entspricht einer Zunahme von rund 1,5 Mio Übernachtungen bzw. + 29,4%. In der Folge gingen die Übernachtungen im April auf den sehr niedrigen Wert von 1,09 Mio., das sind 5,1% der Nächtigungen des gesamten Winters zurück.

Nächtigungen aus Deutschland seit 2001/2002 erstmals wieder gestiegen, osteuropäische Hoffungsmärkte mit zweistelligen Zunahmen

Die günstige Wirtschaftslage in Deutschland schlägt sich auch in der Nächtigungsentwicklung nieder. Die Nächtigungen aus dem wichtigsten Herkunftsland sind erstmals seit dem Winter 2001/02 wieder gestiegen. Außerordentlich hohe Zuwächse wurden durch Polen (+ 34,4%), Russland (+ 31,0%), die Tschech. Republik (+ 19,3%), Irland (+ 18,9%), Rumänien (+ 75,1%), Ungarn (+ 18,3%), Spanien (+ 32,6%), Litauen (+ 30,5%) und dem übrigen Ausland (+14,9%) registriert. Damit befinden sich Polen, Russland, und die Tschech. Republik bereits unter den Top 10 Nationen. Die Rückgänge des Winters 2007/2008 beschränken sich auf die Schweiz (-5,9%) und die USA (-18,5%). Hier dürfte der hohe Wechselkurs des Euro eine Rolle gespielt haben.

Alle Unterkunftsarten profitieren von der stark gestiegenen Nachfrage

Die Nächtigungssteigerung in 5/4-Stern-Hotels fiel mit + 7,9 % außerordentlich hoch aus und wurde durch die Zunahme der privaten Ferienwohnungen (+ 11,8%) sogar noch übertroffen. Es folgen die gewerbl. Ferienwohnungen mit einem Plus von 6,2% vor den sonstigen Unterkünften (+ 4,4%), den 2/1- Stern Betrieben (+ 4,2%) und den 3-Stern Betrieben (+ 3,9%). Auch der jahrelang anhaltende Abwärtstrend bei den Übernachtungen in Privatquartieren wurde unterbrochen (+ 0,9%).

71,7 % der Übernachtungen entfallen auf die gewerblichen Unterkünfte, darunter 30,2 % auf 5/4-Stern-Hotels. 17,6 % der Nächtigungen wurden in privaten Ferienwohnungen, 7,3 % in Privatquartieren und 3,3 % in sonstigen Unterkünften getätigt.

Sölden und Ischgl mit deutlich mehr als einer Million Nächtigungen, St. Anton knapp davor

Sölden ist mit 1,832.873 Übernachtungen die aufkommensstärkste Wintertourismusgemeinde Tirols vor Ischgl (1,297.639 Übernachtungen). St. Anton a.A. steht mit 982.150 an der Schwelle zur Million. Es folgen Mayrhofen (851.532), Neustift i. St. (796.771), Serfaus (661.625) und Tux (639.504). Auf die 25 nächtigungsstärksten Gemeinden entfallen 55% der gesamten Übernachtungen, die 50 stärksten Gemeinden erreichen knapp drei Viertel des gesamten Aufkommens.

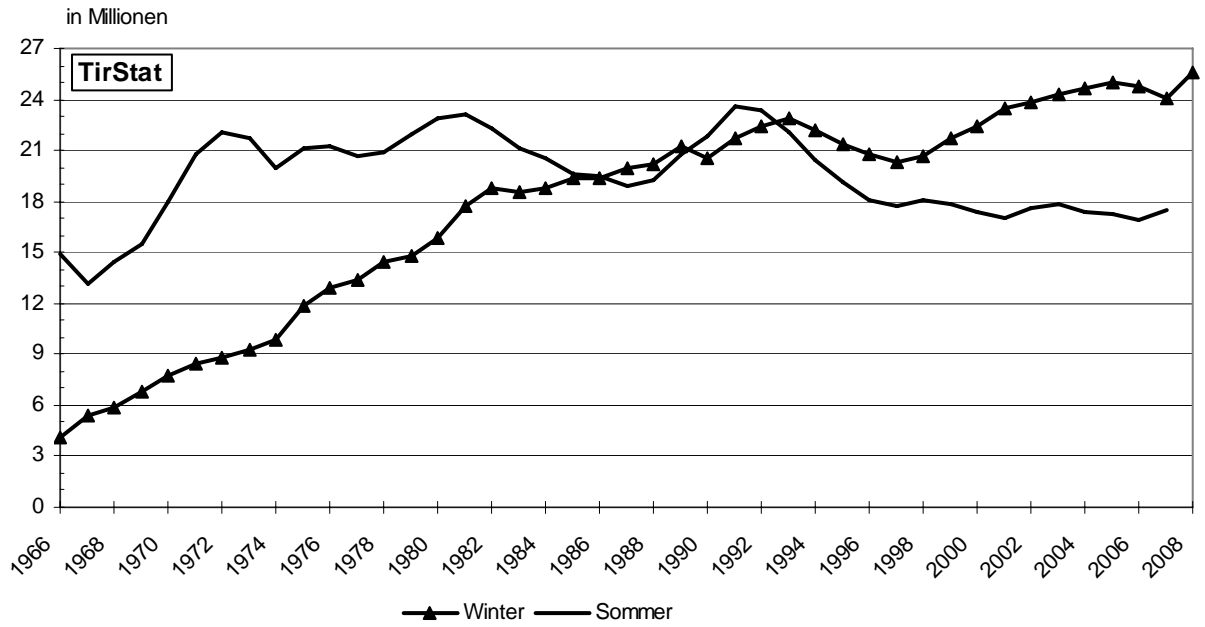
1. DIE NACHFRAGE - ANKÜNFTE UND ÜBERNACHTUNGEN

Tab.1: Ankünfte, Übernachtungen und Umsätze in Tirol - Wintersaisonen

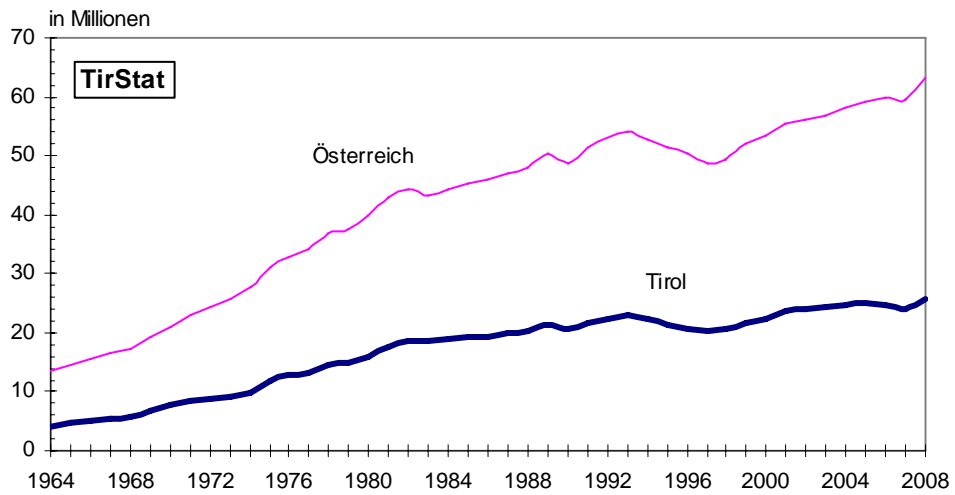
Wintersaison	Ankünfte	Übernachtungen	Veränderung gegenüber Vorwinter in %		
			Ankünfte	Übernachtungen	Umsätze
57/58	365.828	2.072.045	14,5	17,0	.
58/59	422.740	2.489.379	15,6	20,1	.
59/60	460.811	2.760.131	9,0	10,9	.
60/61	539.334	3.239.165	17,0	17,4	.
61/62	617.152	3.941.121	14,4	21,7	.
62/63	605.620	3.975.891	- 1,9	0,9	.
63/64	634.538	4.193.738	4,8	5,5	.
64/65	668.043	4.710.209	5,3	12,3	.
65/66	731.707	5.107.542	9,5	8,4	.
66/67	769.595	5.429.120	5,2	6,3	.
67/68	883.902	5.881.579	14,9	8,3	.
68/69	969.700	6.818.328	9,7	15,9	.
69/70	1.097.247	7.796.196	13,2	14,3	.
70/71	1.184.513	8.507.515	8,0	9,1	.
71/72	1.243.975	8.773.945	5,0	3,1	.
72/73	1.309.786	9.220.273	5,3	5,1	.
73/74	1.399.316	9.913.470	6,8	7,5	.
74/75	1.644.244	11.811.917	17,5	19,2	.
75/76	1.755.690	12.887.940	6,8	9,1	.
76/77	1.832.349	13.333.473	4,4	3,5	.
77/78	1.980.543	14.486.610	8,1	8,6	.
78/79	2.055.837	14.831.883	3,8	2,4	.
79/80	2.221.804	15.813.214	8,1	6,6	.
80/81	2.470.529	17.748.325	11,2	12,2	.
81/82	2.644.979	18.738.751	7,1	5,6	.
82/83	2.659.987	18.546.411	0,6	- 1,0	.
83/84	2.804.970	18.831.233	5,5	1,5	.
84/85	2.847.587	19.404.510	1,5	3,0	.
85/86	2.922.842	19.417.660	2,6	0,1	.
86/87	3.103.952	20.005.478	6,2	3,0	.
87/88	3.215.076	20.151.515	3,6	0,7	4,3
88/89	3.476.610	21.263.751	8,1	5,5	7,7
89/90	3.447.026	20.598.669	- 0,9	- 3,1	1,6
90/91	3.634.868	21.774.674	5,4	5,7	10,1
91/92	3.816.461	22.379.115	5,0	2,8	11,1
92/93	3.822.454	22.927.393	0,2	2,4	11,5
93/94	3.725.332	22.185.945	- 2,5	- 3,2	3,6
94/95	3.701.182	21.405.740	- 0,6	- 3,5	1,1
95/96	3.638.993	20.783.538	- 1,7	- 2,9	- 0,5
96/97	3.550.401	20.251.988	- 2,4	- 2,6	- 0,1
97/98	3.740.958	20.714.438	5,4	2,3	.
98/99	3.940.123	21.680.068	5,3	4,7	6,1
99/00	4.149.506	22.400.614	5,4	3,3	8,0
00/01	4.363.241	23.503.079	5,1	4,9	8,7
01/02	4.456.807	23.870.576	2,1	1,6	6,7
02/03	4.555.613	24.345.343	2,2	2,0	6,0
03/04	4.654.600	24.648.277	2,1	1,2	4,5
04/05	4.718.812	25.047.404	1,4	1,6	6,1
05/06	4.738.194	24.766.815	0,4	- 1,1	3,8
06/07	4.609.792	24.062.117	- 2,7	- 2,8	1,0
07/08	4.962.162	25.613.493	7,6	6,4	9,7

Quelle: Bis 1975/76 Statistik Austria, ab 1976/77 AdTLR, Raumordnung-Statistik

Grafik 2: Übernachtungsentwicklung nach Saisonen in Tirol



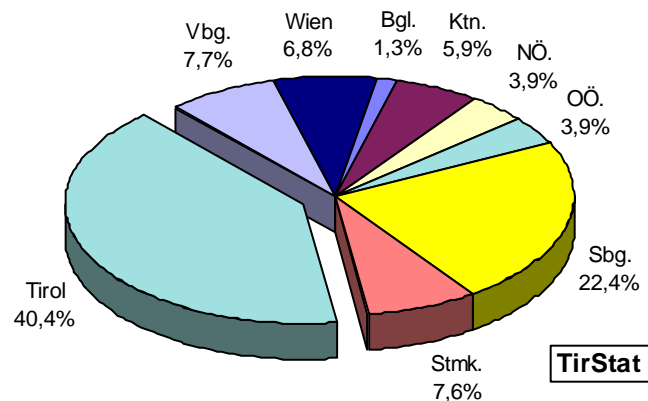
Grafik 3: Übernachtungsentwicklung in den Wintersaisonen in Österreich und Tirol



Tab. 2: Ankünfte und Übernachtungen nach Bundesländern - Winter 2007/2008

Bundesland	A n k ü n f t e		Ü b e r n a c h t u n g e n		Anteil in %
	absolut	Veränderung gegenüber Winter 2006/2007 in %	absolut	Veränderung gegenüber Winter 2006/2007 in %	
Burgenland	278.680	2,8	822.078	1,7	1,3
Kärnten	836.987	4,2	3.740.206	3,4	5,9
Niederösterreich	879.072	6,3	2.478.466	6,4	3,9
Oberösterreich	841.707	3,9	2.469.701	2,7	3,9
Salzburg	3.035.758	5,8	14.214.418	6,3	22,4
Steiermark	1.327.032	9,1	4.817.441	8,5	7,6
Tirol	4.962.162	7,6	25.613.493	6,4	40,4
Vorarlberg	1.060.673	11,2	4.859.669	9,5	7,7
Wien	1.969.962	13,7	4.337.331	10,9	6,8
Österreich	15.192.033	7,8	63.352.803	6,6	100,0

Grafik 4: Anteile der Bundesländer an den Gesamtnächtigungen - Winter 2007/2008



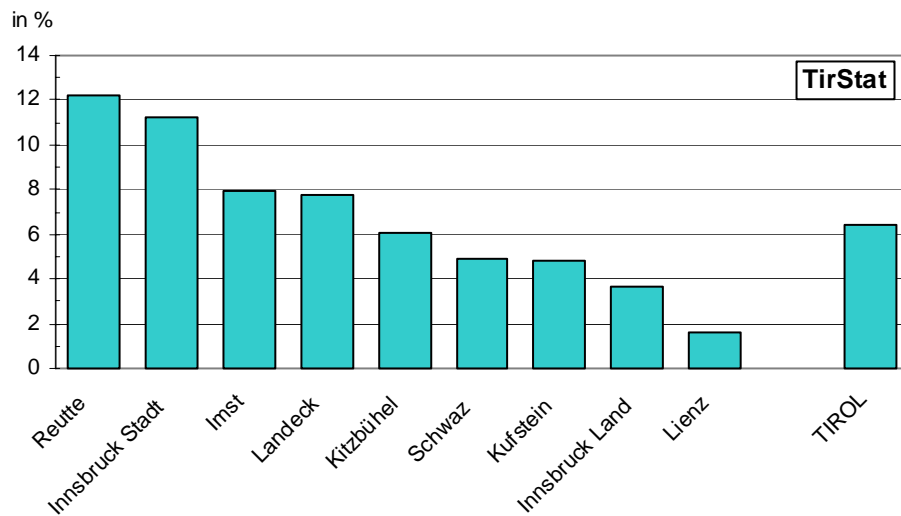
Tab. 3: Übernachtungen nach Tourismusverbänden in Tirol – Winter 2007/2008

Verband	Ankünfte	Über- nachtungen	Veränderung gegenüber Winter 2006/2007			
			Ankünfte		Übernachtungen	
			absolut	in %	absolut	in %
Imst - Gurgltal	39.302	148.196	3.196	8,9	14.703	11,0
Mieminger Plateau&Fernpass- Seen	28.718	141.043	2.859	11,1	21.484	18,0
Pitztal	124.383	643.146	5.845	4,9	42.904	7,1
Ötztal	473.268	2.542.679	38.714	8,9	179.451	7,6
Region Hall-Wattens	40.033	125.317	-734	-1,8	10.311	9,0
Wipptal	43.233	156.121	2.174	5,3	11.553	8,0
Seefeld	173.738	975.547	6.986	4,2	10.999	1,1
Tirolmitte	6.383	25.474	1.083	20,4	3.036	13,5
Stubai Tirol	227.345	1.124.139	18.201	8,7	60.932	5,7
Innsbruck / Feriendörfer	409.651	1.095.482	29.568	7,8	71.656	7,0
Kitzbühel Tourismus	120.954	578.048	1.967	1,7	19.558	3,5
Pillerseetal	89.504	525.640	8.707	10,8	29.459	5,9
Kaiserwinkl	62.576	377.290	3.718	6,3	7.808	2,1
Ferienregion St. Johann...	95.336	535.801	11.316	13,5	38.009	7,6
Kitzbühler Alpen-Brixental	173.401	960.437	19.110	12,4	71.098	8,0
Wildschönau	73.997	405.632	5.510	8,0	17.536	4,5
Ferienregion Hohe Salve	65.710	313.534	4.335	7,1	13.189	4,4
Alpbachtal & Tiroler Seenland	87.363	465.429	4.963	6,0	15.825	3,5
Ferienland Kufstein	79.814	306.257	4.518	6,0	13.412	4,6
Wilder Kaiser	179.823	1.006.018	20.686	13,0	62.265	6,6
St. Anton am Arlberg	215.428	1.221.619	19.597	10,0	84.292	7,4
Tirol West	35.377	141.532	4.704	15,3	18.650	15,2
Paznaun-Ischgl	409.041	2.159.010	34.761	9,3	195.563	10,0
Serfaus-Fiss-Ladis	201.617	1.310.844	8.929	4,6	37.940	3,0
Tiroler Oberland	145.882	836.121	7.843	5,7	75.657	9,9
Osttirol	144.270	815.572	1.378	1,0	13.159	1,6
Ferienregion Reutte	37.321	139.498	-172	-0,5	-8.089	-5,5
Tannheimer Tal	93.073	471.153	17.269	22,8	47.101	11,1
Tiroler Zugspitz Arena	135.233	777.178	23.987	21,6	102.788	15,2
Lechtal	44.932	257.913	4.128	10,1	37.110	16,8
Achensee	113.622	572.598	8.770	8,4	15.799	2,8
Mayrhofen	223.770	1.321.665	1.655	0,7	56.761	4,5
Tux - Finkenberg	162.579	877.814	-506	-0,3	6.644	0,8
Zell-Gerlos, Zillertal Arena	135.514	805.572	13.435	11,0	74.334	10,2
Silberregion Karwendel	36.690	156.015	446	1,2	183	0,1
Erste Ferienreg.i.Z.	226.543	1.275.451	13.884	6,5	80.361	6,7
TIROL	4.962.162	25.613.493	352.370	7,6	1.551.376	6,4

Tab. 4: Ankünfte und Übernachtungen in den Tiroler Bezirken - Winter 2007/2008

Bezirk	Ankünfte	Übernachtungen	Veränderung gegenüber Winter 2006/2007			
			Ankünfte absolut	Ankünfte in %	Übernachtungen absolut	Übernachtungen in %
Innsbruck Stadt	295.867	584.257	25.825	9,6	58.888	11,2
Imst	693.209	3.624.192	52.126	8,1	265.412	7,9
Innsbruck Land	583.241	2.789.996	29.553	5,3	100.640	3,7
Kitzbüchel	600.090	3.256.324	51.589	9,4	187.516	6,1
Kufstein	428.388	2.217.762	33.241	8,4	100.643	4,8
Landeck	1.007.820	5.670.533	75.762	8,1	412.126	7,8
Lienz	144.270	815.572	1.378	1,0	13.159	1,6
Reutte	310.559	1.645.742	45.212	17,0	178.910	12,2
Schwaz	898.718	5.009.115	37.684	4,4	234.082	4,9
TIROL	4.962.162	25.613.493	352.370	7,6	1.551.376	6,4

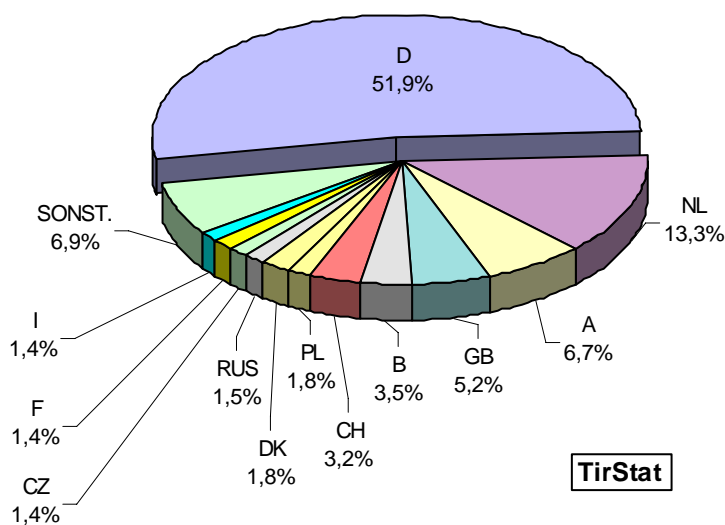
Grafik 5: Entwicklung der Übernachtungen in den Tiroler Bezirken - Winter 2007/2008: Relative Veränderung gegenüber dem Winter 2006/2007



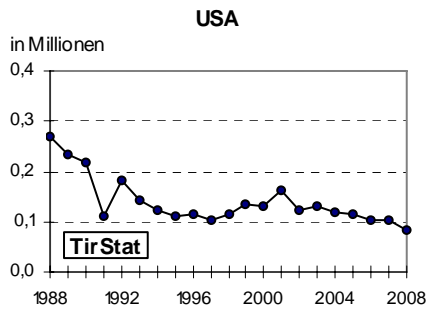
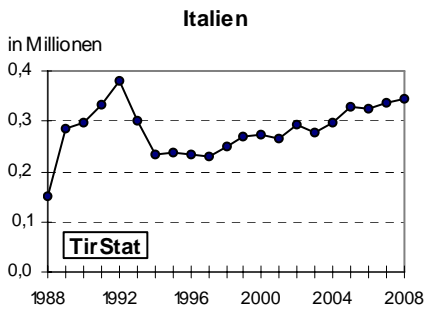
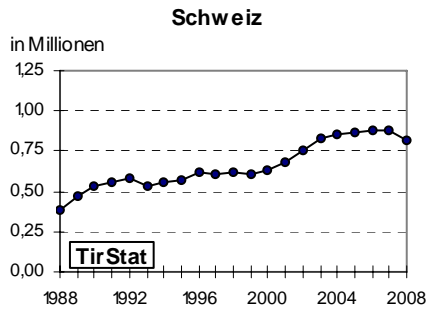
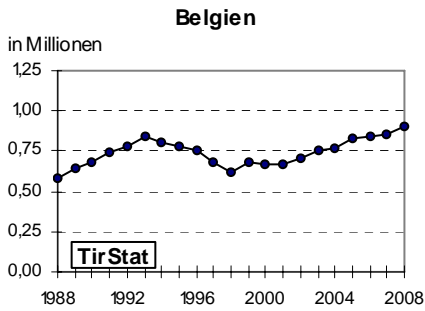
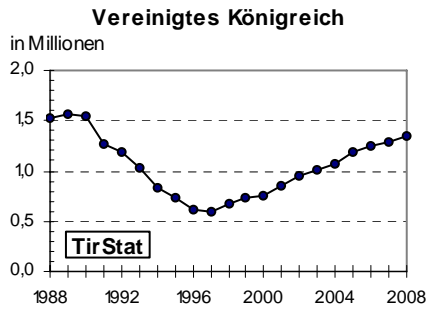
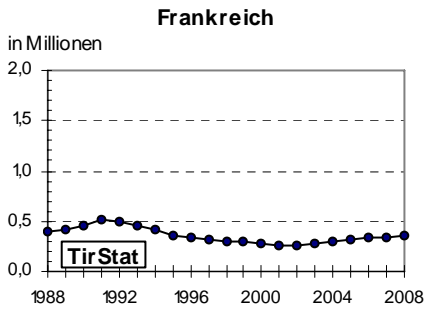
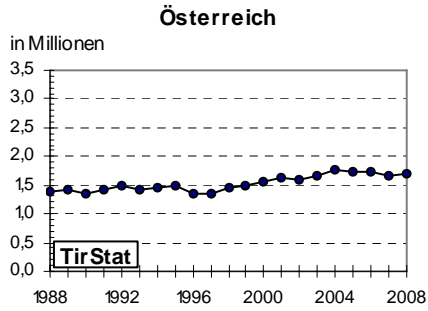
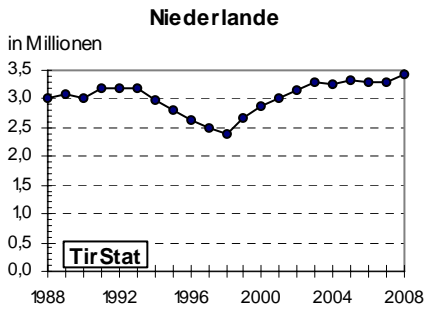
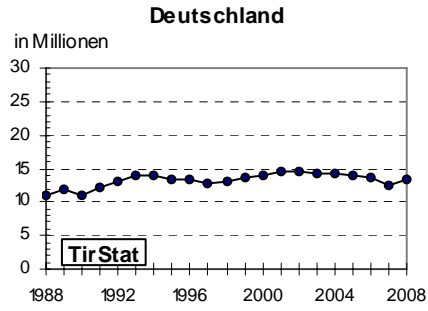
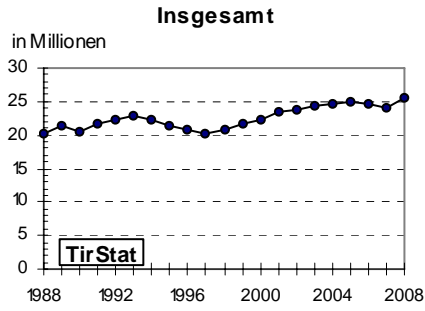
Tab. 5: Übernachtungen nach Herkunftsländern in Tirol - Winter 2007/2008

Herkunftsland	Übernachtungen	Veränderung gegenüber Winter 2006/2007		Anteil an Gesamt in %
		absolut	in %	
Deutschland	13.299.629	757.724	6,0	51,9
Niederlande	3.414.107	138.028	4,2	13,3
Vereinig. Königreich	1.338.084	58.002	4,5	5,2
Belgien	907.488	55.402	6,5	3,5
Schweiz u. Liechtenstein	822.648	-51.520	-5,9	3,2
Polen	464.798	118.988	34,4	1,8
Dänemark	460.516	17.744	4,0	1,8
Russland	389.504	92.089	31,0	1,5
Tschech. Rep.	366.652	59.440	19,3	1,4
Frankreich u. Monaco	351.686	13.312	3,9	1,4
Italien	346.034	11.133	3,3	1,4
Schweden	185.044	3.800	2,1	0,7
Irland (Republik)	183.399	29.145	18,9	0,7
Rumänien	144.054	61.787	75,1	0,6
Luxemburg	113.758	6.049	5,6	0,4
Ungarn	98.886	15.298	18,3	0,4
USA	84.004	-19.114	-18,5	0,3
Spanien	63.752	15.669	32,6	0,2
Litauen	63.443	14.815	30,5	0,2
Übriges Ausland	808.762	104.593	14,9	3,2
Ausland zusammen	23.906.248	1.502.384	6,7	93,3
Österreich	1.707.245	48.992	3,0	6,7
Insgesamt	25.613.493	1.551.376	6,4	100,0

Grafik 6: Anteile der Übernachtungen nach Herkunftsländern in Tirol - Winter 2007/2008



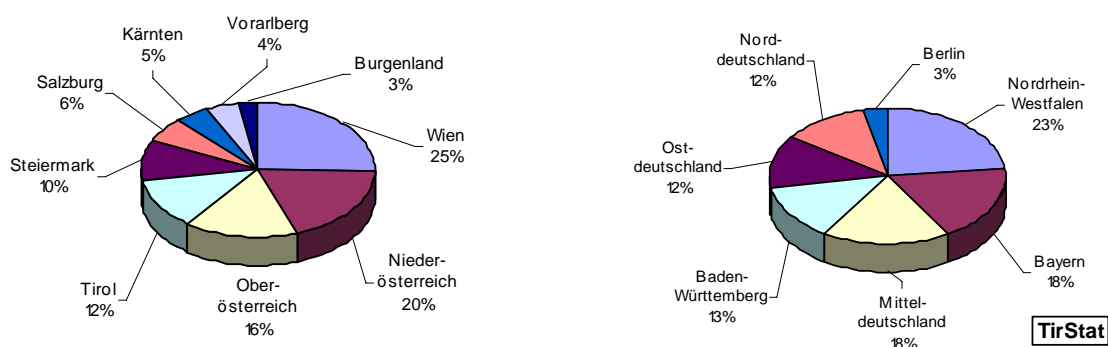
Grafik 7: Übernachtungsentwicklung nach Herkunftsländern in Tirol – Wintersaisonen



Tab. 6: Übernachtungen nach Herkunfts (-bundes) ländern in Tirol - Winter 2007/2008

Bundesland/Region	Übernachtungen	Veränderung gegenüber Winter 2006/2007 absolut	Anteil an Gesamt in %
Wien	436.739	36.129	1,7
Niederösterreich	323.976	-22.697	1,3
Oberösterreich	269.660	9.688	1,1
Tirol	205.303	-3.140	0,8
Steiermark	164.649	17.405	0,6
Salzburg	102.972	-857	0,4
Kärnten	82.981	3.223	0,3
Vorarlberg	74.187	2.875	0,3
Burgenland	46.778	6.366	0,2
Österreich	1.707.245	48.992	6,7
Nordrhein-Westfalen	3.075.345	135.940	12,0
Bayern	2.423.557	95.899	9,5
Mitteldeutschland	2.337.215	179.864	9,1
Baden-Württemberg	1.759.781	108.787	6,9
Ostdeutschland	1.674.135	112.813	6,5
Norddeutschland	1.575.013	110.913	6,1
Berlin	454.583	13.508	1,8
Deutschland	13.299.629	757.724	51,9

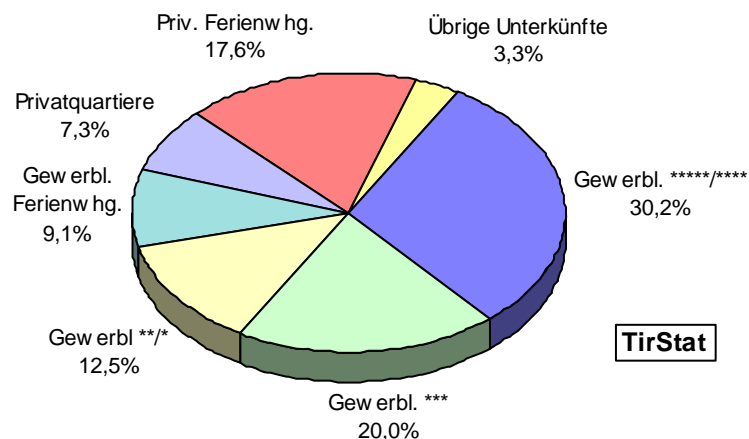
Grafik 8: Anteile der Übernachtungen nach Herkunfts (-bundes) ländern in Tirol – Winter 2007/2008



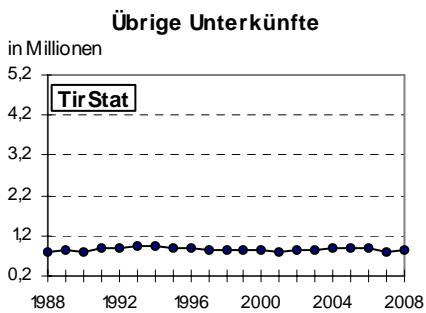
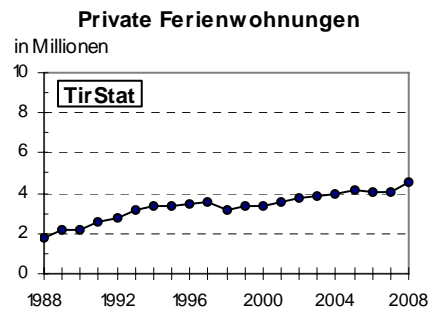
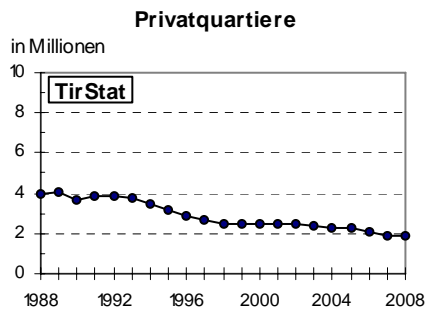
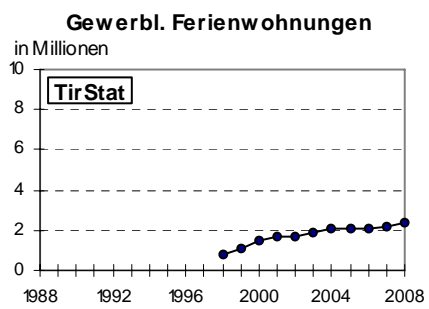
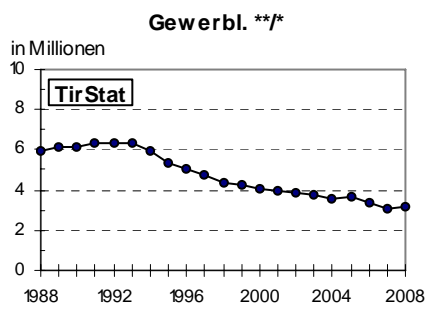
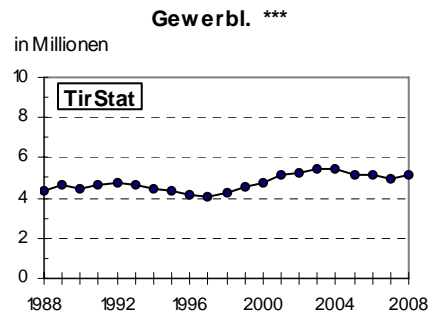
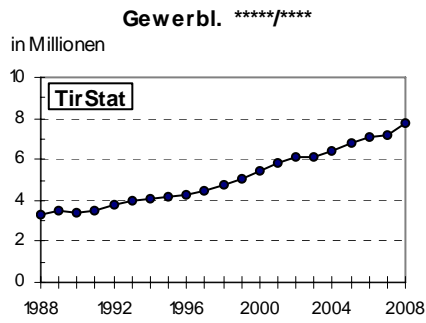
Tab. 7: Übernachtungen nach Unterkunftsarten in Tirol - Winter 2007/2008

Unterkunftsart	Ankünfte	Übernachtungen	Veränderung gegenüber Winter 2006/2007				Anteil in %
			Ankünfte		Übernachtungen		
			absolut	in %	absolut	in %	
Gewerbliche Betriebe	3713.482	18.374.468	239.855	6,9	1.021.934	5,9	71,7
Kategorie 5/4-Stern	1664.388	7.725.068	125.488	8,2	563.125	7,9	30,2
Kategorie 3-Stern	1045.210	5.117.004	56.542	5,7	193.225	3,9	20,0
Kategorie 2/1-Stern	644.800	3.202.995	34.064	5,6	129.706	4,2	12,5
Ferienwohnungen gew.	359.084	2.329.401	23.761	7,1	135.878	6,2	9,1
Privatquartiere	360.769	1.875.237	8.948	2,5	16.528	0,9	7,3
nicht auf Bauernhof	279.883	1.443.702	9.639	3,6	24.910	1,8	5,6
auf Bauernhof	80.886	431.535	-691	-0,8	-8.382	-1,9	1,7
Ferienwohnungen priv.	695.924	4.520.097	80.312	13,0	476.983	11,8	17,6
Ferienwohnungen n. BH	611.655	3.981.867	68.277	12,6	404.460	11,3	15,5
Ferienwohnungen a. BH	84.269	538.230	12.035	16,7	72.523	15,6	2,1
übrige Unterkünfte	191.987	843.691	23.255	13,8	35.931	4,4	3,3
Campingplätze	51.721	315.498	2.701	5,5	11.916	3,9	1,2
Kurheime d. Sozialvers.	0	0	0	****	0	*****	0,0
Sonst. Kur+Erh. Heime	2.155	19.846	70	3,4	-2.482	-11,1	0,1
Kindererholungsheime	24.811	118.291	3.892	18,6	16.163	15,8	0,5
Jugendherbergen	29.184	126.857	2.676	10,1	7.920	6,7	0,5
Schutzhütten	34.197	68.368	13.090	62,0	18.441	36,9	0,3
Sonstige Unterkünfte	49.919	194.831	826	1,7	-16.027	-7,6	0,8
INSGESAMT	4.962.162	25.613.493	352.370	7,6	1.551.376	6,4	100,0

Grafik 9: Anteile der Übernachtungen nach Unterkunftsarten in Tirol - Winter 2007/2008



Grafik 10: Übernachtungsentwicklung nach Unterkunftsarten in Tirol - Wintersaisons¹⁾

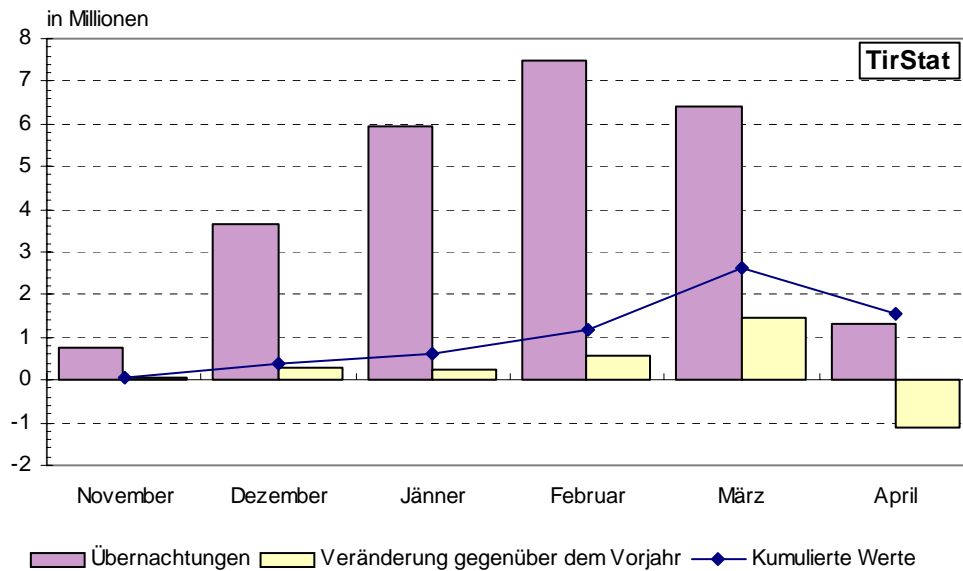


¹⁾ Seit der Wintersaison 1997/98 werden gemäß der Richtlinie des EU-Rates 95/57/EG vom 23. November 1995 auch „Gewerbliche Ferienwohnungen“, als eigene Kategorie ausgewiesen, wodurch sich bei den anderen gewerblichen Kategorien ab 1998 ein Zeitreihenbruch ergibt.

Tab. 8: Ankünfte und Übernachtungen nach Monaten in Tirol - Winter 2007/2008

Monat	Ankünfte		Übernachtungen		Veränderung gegenüber Winter 2006/2007			
	absolut	Anteil in %	absolut	Anteil in %	Ankünfte absolut	Ankünfte in %	Übernachtungen absolut	Übernachtungen in %
November	273.076	5,5	774.561	3,0	32.027	13,3	57.487	8,0
Dezember	839.919	16,9	3.668.783	14,3	62.686	8,1	309.213	9,2
Jänner	996.956	20,1	5.955.842	23,3	54.894	5,8	227.730	4,0
Feber	1.318.588	26,6	7.491.551	29,2	111.144	9,2	589.391	8,5
März	1.190.806	24,0	6.420.146	25,1	213.090	21,8	1.460.362	29,4
April	342.817	6,9	1.302.610	5,1	-121.471	-26,2	-1.092.807	-45,6
SUMME	4.962.162	100,0	25.613.493	100,0	352.370	7,6	1.551.376	6,4

Grafik 11: Saisonverlauf in Tirol – Winter 2007/2008



Tab. 9: Durchschnittliche Aufenthaltsdauer in Tirol – Wintersaisonen

Unterkunft	durchschnittliche Aufenthaltsdauer in Tagen Wintersaisonen					
	1982/1983	1987/1988	1992/1993	1997/1998	2002/2003	2007/2008
Gewerbliche Betriebe insgesamt	6,8	6,1	5,7	5,3	5,2	5,0
Kategorie 5/4-Stern	6,0	5,7	5,2	5,0	4,9	4,7
Kategorie 3-Stern	6,8	6,0	5,6	5,2	5,1	4,9
Kategorie 2/1-Stern	7,1	6,4	6,2	5,6	5,2	5,0
Ferienwohnungen gewerblich				7,5	6,8	6,5
Privatquartiere insgesamt	7,3	6,4	6,1	5,6	5,3	5,2
Privatquartier nicht auf Bauernhof	7,3	6,4	6,1	5,6	5,2	5,2
Privatquartier auf Bauernhof	7,3	6,3	6,0	5,7	5,3	5,4
Ferienwohnungen privat	9,6	8,3	7,8	7,2	6,7	6,5
Fewo privat nicht auf Bauernhof						6,6
Fewo privat auf Bauernhof						6,4
INSGESAMT	7,0	6,3	6,0	5,6	5,4	5,2

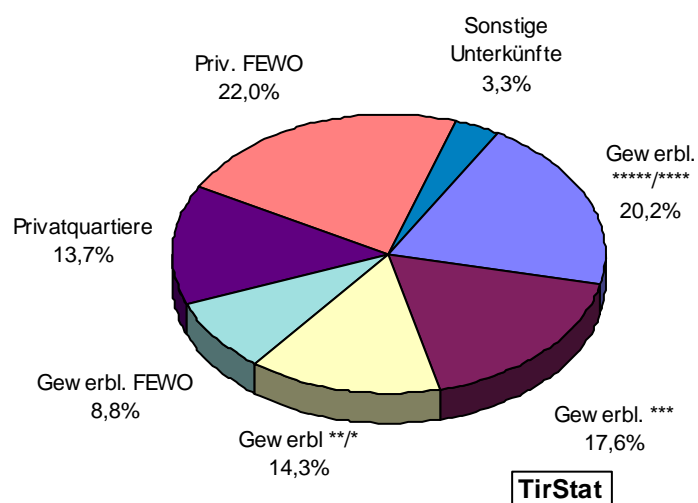
2. DAS ANGEBOT - BETRIEBE, BETTEN, PREISE

Tab. 10: Betriebe und Betten in Tirol - Winter 2006/2007

Unterkunft	Betriebe ¹⁾	Betten	
		absolut	in %
Gewerbliche Kategorien zus.	4.222	176.148	52,1
Kategorie 5/4-Stern	736	68.153	20,2
Kategorie 3-Stern	1.407	59.482	17,6
Kategorie 2/1-Stern	2.079	48.513	14,3
Ferienwohnungen gewerblich	1.610	29.792	8,8
Privatquartiere insgesamt	6.494	46.431	13,7
Privatquartiere nicht auf Bauernhof	4.750	33.906	10,0
Privatquartiere auf Bauernhof	1.744	12.525	3,7
Ferienwohnungen privat	11.035	74.499	22,0
Ferienwohnungen privat n. BH	9.459	63.647	18,8
Ferienwohnungen privat a. BH	1.576	10.852	3,2
Sonstige Fremdenunterkünfte	425	11.297	3,3
INSGESAMT	23.872	338.167	100,0

¹⁾ ohne 86 Campingplätze

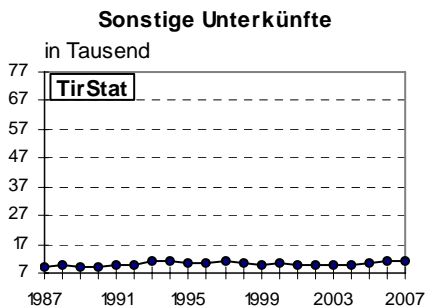
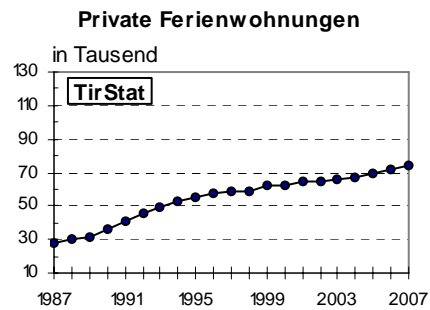
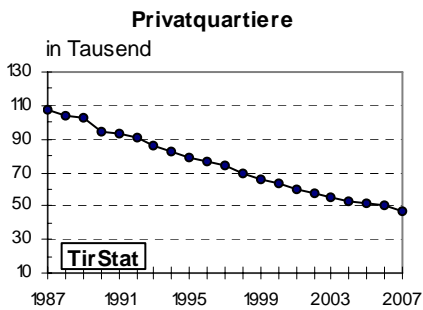
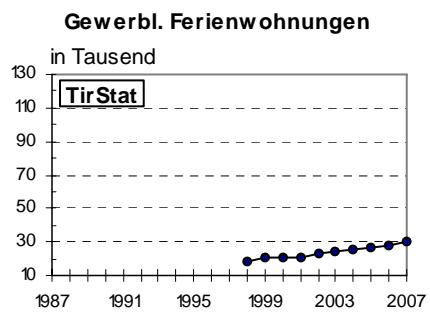
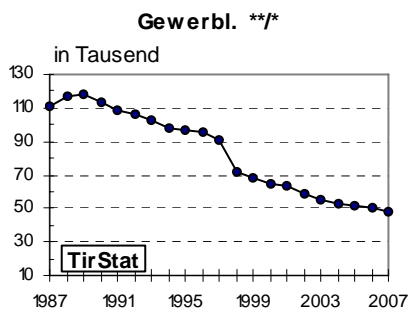
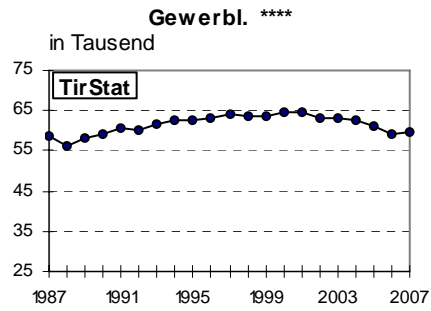
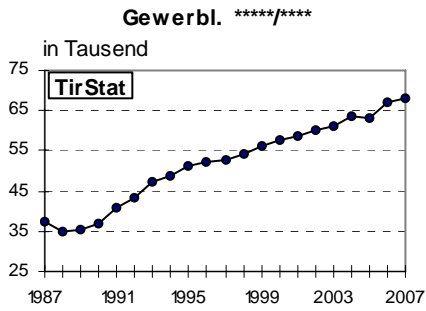
Grafik 12: Bettenangebot nach Unterkunftsarten in Tirol - Winter 2006/2007



Tab. 11: Bettenangebot nach Unterkunftsarten in Tirol - Wintersaisonen

Wintersaison	B e t t e n				
	insgesamt	gewerblich	privat	private Ferienwohnung	sonstige Unterkünfte
79/80	338.015	192.522	126.275	10.902	8.316
80/81	349.171	196.521	128.325	15.941	8.384
81/82	354.512	197.944	127.338	19.270	9.960
82/83	361.909	203.058	129.073	20.362	9.416
83/84	363.349	207.891	123.755	22.045	9.658
84/85	357.721	206.676	117.270	24.312	9.463
85/86	348.997	203.410	110.754	26.352	8.481
86/87	351.985	207.506	107.850	27.628	9.001
87/88	352.649	208.467	104.292	30.361	9.529
88/89	354.842	212.193	102.716	30.798	9.135
89/90	348.802	209.342	94.303	35.958	9.199
90/91	353.845	210.482	92.888	40.713	9.762
91/92	355.781	209.686	90.880	45.408	9.807
92/93	357.307	211.847	85.542	48.986	10.932
93/94	356.358	209.899	82.516	52.710	11.233
94/95	354.801	209.137	79.493	55.496	10.675
95/96	354.412	210.296	76.342	57.428	10.346
96/97	352.191	208.027	74.385	58.894	10.885
97/98	346.668	208.166	69.113	59.044	10.345
98/99	346.605	208.852	65.901	61.905	9.947
99/00	345.181	208.282	63.903	62.767	10.229
00/01	341.405	207.739	59.954	64.188	9.524
01/02	337.759	204.965	58.097	64.737	9.960
02/03	335.298	204.041	55.332	65.885	10.040
03/04	333.186	203.416	52.670	67.286	9.814
04/05	334.279	202.870	51.148	69.483	10.778
05/06	339.965	205.029	50.218	73.433	11.285
06/07	338.167	205.940	46.431	74.499	11.297

Grafik 13: Bettenentwicklung nach den wichtigsten Unterkunftsarten in Tirol - Wintersaisons¹⁾

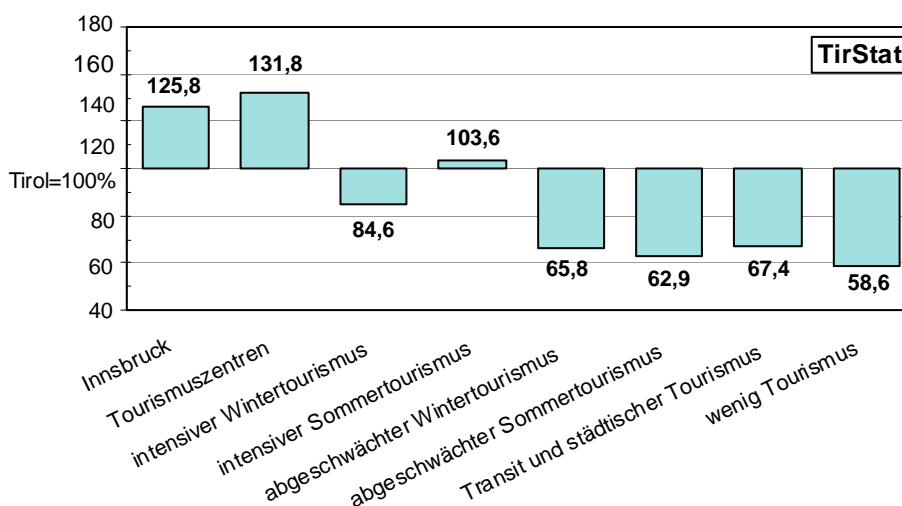


¹⁾ Seit der Wintersaison 1997/98 werden gemäß der Richtlinie des EU-Rates 95/57/EG vom 23. November 1995 auch „Gewerbliche Ferienwohnungen“, als eigene Kategorie ausgewiesen, wodurch sich bei den anderen gewerblichen Kategorien ab 1998 ein Zeitreihenbruch ergibt.

Tab. 12: Durchschnittspreise für Übernachtung/Frühstück nach Ortstypen in Tirol-Winter 2007/08

Ortstyp	Durchschnittspreis in Euro	Preisparität (Tirol=100)	Anzahl der Gemeinden	Anteil an den Übern, in %
Innsbruck	65,90	125,8	1	2,3
Tourismuszentren	69,06	131,8	11	34,7
intensiver Wintertourismus	44,31	84,6	43	37,4
intensiver Sommertourismus	54,25	103,6	15	7,5
abgeschwächter Wintertourismus	34,49	65,8	38	7,9
abgeschwächter Sommertourismus	32,95	62,9	47	5,1
Transit und städtischer Tourismus	35,31	67,4	32	3,3
wenig Tourismus	30,68	58,6	92	1,8
TIROL	52,38	100,0	279	100,0

Grafik 14: Preisparitäten nach Ortstypen: Abweichungen vom Tirol-mittel - Winter 2007/08



Tab. 13: Preisänderungen nach Ortstypen in Tirol - Winter 2007/2008

Ortstyp	Preisänderung gegenüber Winter 2006/2007 in %
Innsbruck	2,3
Tourismuszentren	3,1
intensiver Wintertourismus	2,5
intensiver Sommertourismus	4,2
abgeschwächter Wintertourismus	3,9
abgeschwächter Sommertourismus	2,3
Transit und städtischer Tourismus	0,3
wenig Tourismus	0,7
TIROL	2,9

3. UMSÄTZE, AUSLASTUNG, TOURISTISCHER ARBEITSMARKT

Die Tiroler Landesstatistik veröffentlicht nicht nur relative Umsatzveränderungen, sondern auch **absolute Umsatzzahlen für Übernachtung/Frühstück**. Diese resultieren aus der Verknüpfung von monatlichen Nächtigungen mit saisonalen Preiserhebungen, die zweimal im Jahr wie folgt durchgeführt werden:

Von 86 Tiroler Stichprobengemeinden (repräsentativ ausgewählt) werden die **Tourismusprospekte bzw. offiziellen Preislisten** angefordert. Daraus werden sämtliche Betriebe - getrennt nach Unterkunftsart (*****/*****, ***, **/*, Private und gewerbl, FEWO, Privatbetriebe - mit ihrem Namen, Betten, Sternen und Preisen für Ü/F digital erfasst (**insg. ca 8.500 Betriebe**)).

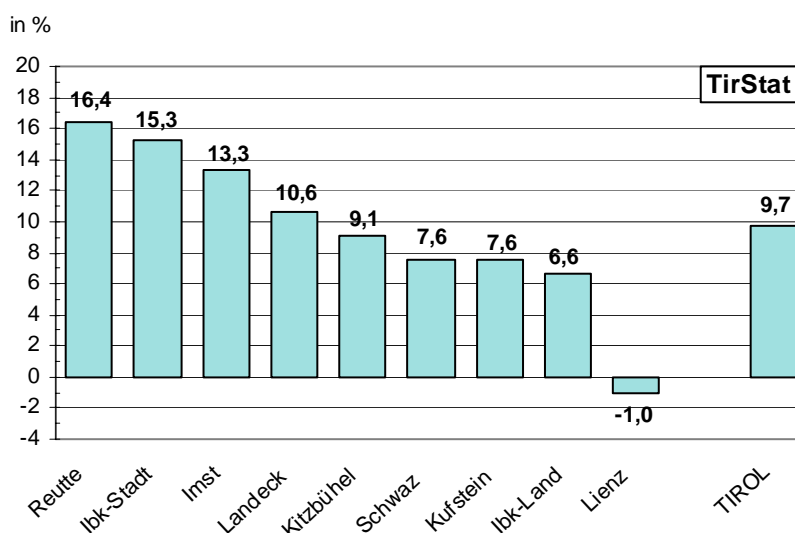
Nach detaillierten Plausibilitätskontrollen werden anschließend **Durchschnittspreise für Ü/F** (gewichtet mit den dazugehörigen Betten) auf der Ebene der Tourismus-Typen bzw. jener der Tiroler Bezirke und Talschaften errechnet. Aus der Multiplikation der Durchschnittspreise mit den Nächtigungen in diesen Regionen resultieren **Umsatzzahlen für Übernachtung/Frühstück**.

Umsatzsteigerungen sind demgemäß die Folge von:

- Preissteigerungen bei den Tourismusbetrieben
- Steigerungen bei den Nächtigungszahlen
- Qualitativen Effekten (d.h. Nachfrageverschiebungen innerhalb der Unterkunfts-kategorien (also beispielsweise von Privatquartieren zu 4*/5*-Betrieben) oder zwischen Gemeindetypen (z.B. Abnahme der Nächtigungen in Gemeinden mit abgeschwächtem Tourismus – diese sind in der Regel günstiger – dafür Zunahmen in den Tourismuszentren (höheres Preisniveau))

Zu beachten ist, dass diese Berechnungsweise - abgesehen vom Nächtigungsaufwand - **keinerlei sonstige Ausgaben** der Gäste berücksichtigt.

Grafik 15: Umsatzentwicklung nach Bezirken in Tirol - Winter 2007/2008 gegenüber Winter 2006/2007



Tab. 14: Entwicklung der Umsätze nach Ortstypen, Unterkunftsarten und politischen Bezirken in Tirol - Winter 2007/2008

Ortstyp/Unterkunftsart/Bezirk	Umsätze für Ü/F in Mio, Euro ¹⁾	Veränderung der Umsätze gegenüber Winter 2006/2007 in %	Preiseffekt ²⁾	quantitativer Effekt ³⁾	qualitativer Effekt ⁴⁾
Innsbruck	39,05	15,3	2,3	11,2	1,4
Tourismuszentren	620,86	8,9	3,1	4,5	1,0
intensiver Wintertourismus	426,97	11,7	2,5	8,3	0,7
intensiver Sommertourismus	101,42	6,8	4,2	5,3	-2,6
abgeschwächter Wintertourismus	68,46	9,8	3,9	7,3	-1,6
abgeschwächter Sommertourismus	42,89	7,7	2,3	5,6	-0,2
Transit und städtischer Tourismus	29,59	7,2	0,3	7,6	-0,8
wenig Tourismus	14,07	0,3	0,7	2,7	-3,0
Gewerbliche Betriebe	1.178,96	9,5	2,9	5,9	0,5
Kategorie 5/4-Stern	746,28	10,6	2,6	7,9	-0,1
Kategorie 3-Stern	257,90	7,5	3,4	3,9	0,0
Kategorie 2/1-Stern	103,13	7,9	4,1	4,2	-0,6
Ferienwohnung gewerblich	71,65	8,4	2,7	6,2	-0,6
Privatquartiere	44,66	3,0	3,0	0,9	-0,8
Ferienwohnungen privat	106,49	14,2	2,0	11,8	0,1
Sonstige Unterkünfte	13,21	10,7	6,0	4,4	-0,0
Innsbruck-Stadt	39,05	15,3	2,3	11,2	1,4
Imst	206,53	13,3	2,9	7,9	2,0
Innsbruck-Land	153,41	6,6	2,8	3,7	0,0
Kitzbühel	168,51	9,1	3,1	6,1	-0,3
Kufstein	93,34	7,6	2,6	4,8	0,1
Landeck	312,39	10,6	2,9	7,8	-0,3
Lienz	31,72	-1,0	3,0	1,6	-5,4
Reutte	72,67	16,4	3,0	12,2	0,7
Schwaz	265,68	7,6	3,0	4,9	-0,4
TIROL	1.343,32	9,7	2,9	6,4	0,1

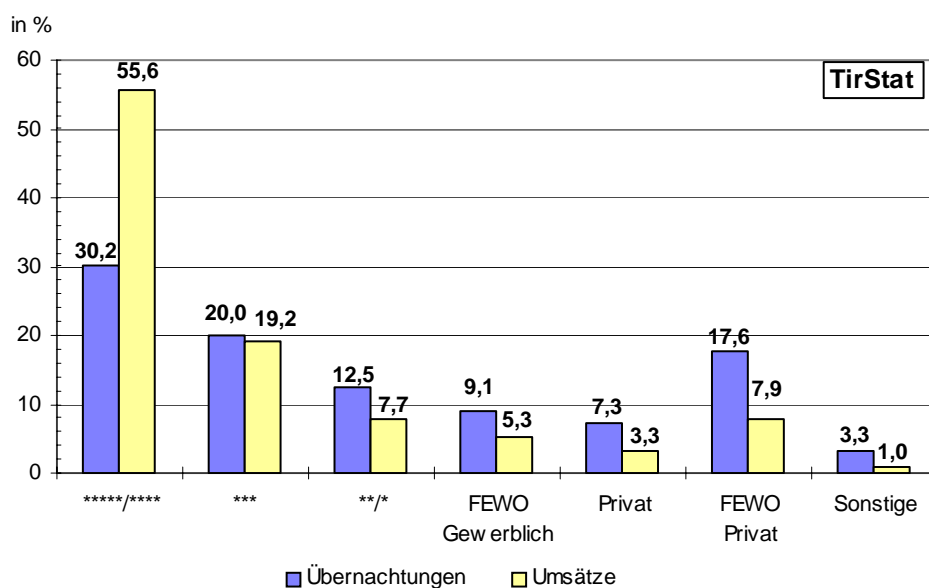
¹⁾ siehe Seite 19

²⁾ Veränderung der Preise in %

³⁾ Veränderung der Übernachtungen in %

⁴⁾ Änderung der Umsätze auf Grund von Verschiebungen der Nachfrage zwischen den Unterkunftsarten bzw. den Ortstypen

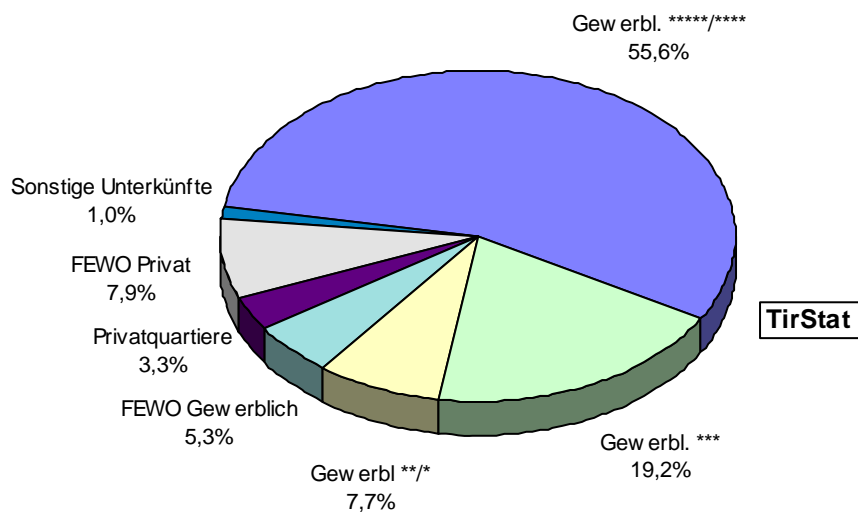
Grafik 16: Anteile der Unterkunftsarten an Übernachtungen und Umsätzen in Tirol - Winter 2007/2008



Tab. 15: Umsätze und Übernachtungen nach Unterkunfts-kategorien und Ortstypen (in %) in Tirol Winter 2007/2008

Ortstypen/Kategorien	Anteile (in %) bei den	
	Übernachtungen	Umsätzen aus Beherbergung/Verpflegung
<u>Ortstyp:</u>	100,0	100,0
Innsbruck	2,3	2,9
Tourismuszentren	34,7	46,2
intensiver Wintertourismus	37,4	31,8
intensiver Sommertourismus	7,5	7,6
abgeschwächter Wintertourismus	7,9	5,1
abgeschwächter Sommertourismus	5,1	3,2
Transit und städtischer Tourismus	3,3	2,2
wenig Tourismus	1,8	1,0
<u>Unterkunftsart:</u>	100,0	100,0
Gewerbliche Betriebe	71,7	87,8
Kategorie 5*/4*	30,2	55,6
Kategorie 3*	20,0	19,2
Kategorie 2*/1*	12,5	7,7
Ferienwohnung gewerblich	9,1	5,3
Privatquartiere	7,3	3,3
Ferienwohnungen privat	17,6	7,9
Sonstige Unterkünfte	3,3	1,0

Grafik 17: Umsätze nach Unterkunftsarten in Tirol - Winter 2007/2008

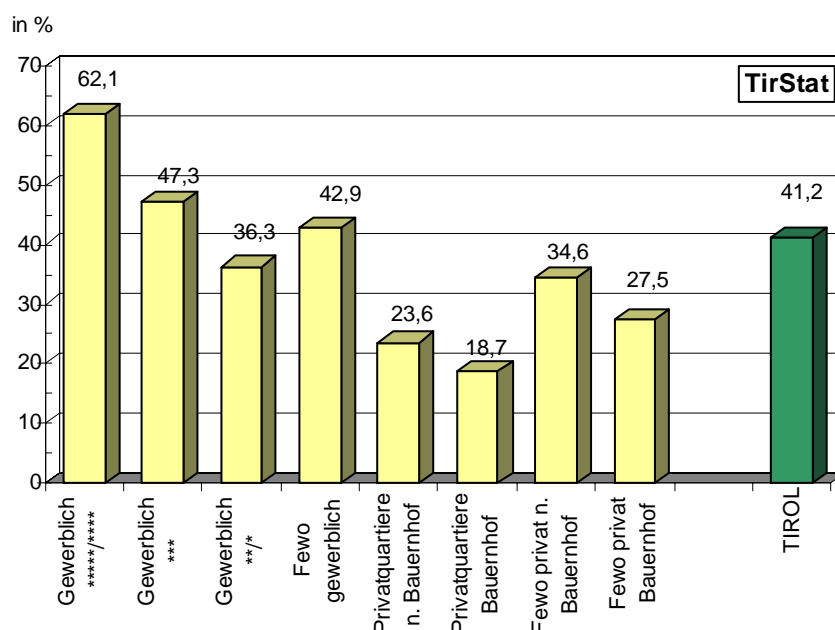


Tab. 16: Auslastung des Bettenangebotes in Tirol - Winter 2007/2008¹⁾

Unterkunftsart	Auslastung	
	in Tagen	in %
Gewerbliche Betriebe insgesamt	89	48,9
Kategorie 5/4-Stern	113	62,1
Kategorie 3-Stern	86	47,3
Kategorie 2/1-Stern	66	36,3
Ferienwohnungen gewerblich	78	42,9
Privatquartiere	40	22,0
nicht auf Bauernhof	43	23,6
auf Bauernhof	34	18,7
Ferienwohnungen privat	61	33,5
nicht auf Bauernhof	63	34,6
auf Bauernhof	50	27,5
INSGESAMT	75	41,2

¹⁾ Übernachtungen Winter 2007/2008 Betten Winter 2006/2007

Grafik 18: Auslastung des Bettenangebotes in den wichtigsten Unterkunftsarten in % in Tirol - Winter 2007/2008¹⁾



¹⁾ Übernachtungen Winter 2007/2008 Betten Winter 2006/2007

Tab. 17: Beschäftigungssituation in Fremdenverkehrsberufen in Tirol - im Winter 2007/2008

Monate	Unselbständig Beschäftigte im Beherbergungs- u. Gaststättenwesen insgesamt	dar. Ausländer	offene Stellen nach Berufen	gemeldete Arbeitslose nach Berufen
November 2007	20.924	7.399	876	11.277
Dezember 2007	39.150	16.543	2.062	1.275
Jänner 2008	41.198	17.783	1.482	1.251
Februar 2008	41.182	17.803	1.127	1.200
März 2008	35.983	15.576	728	3.289
April 2008	22.066	8.507	727	10.380
Durchschnitt	33.417	13.935	1.167	4.779

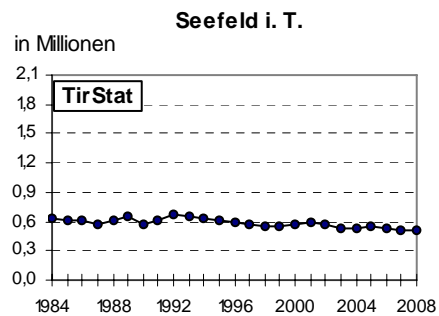
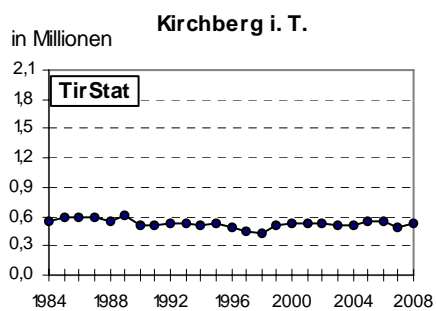
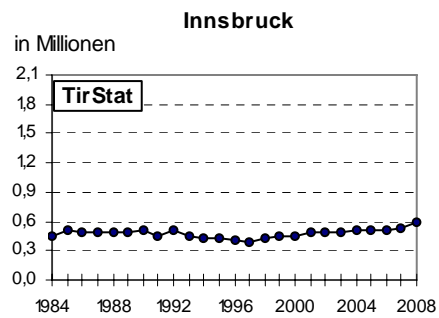
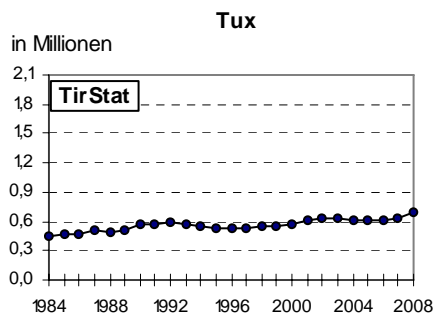
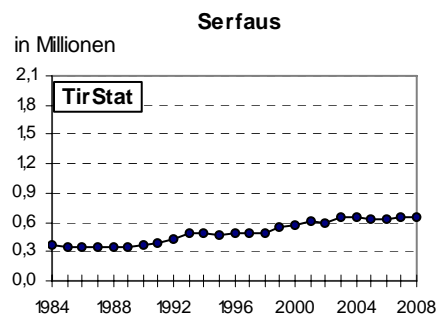
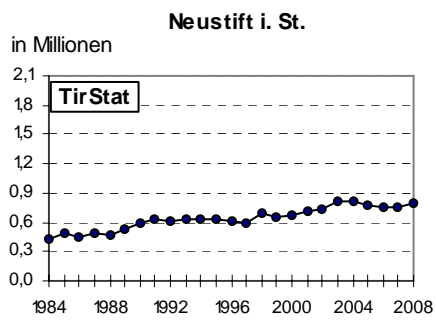
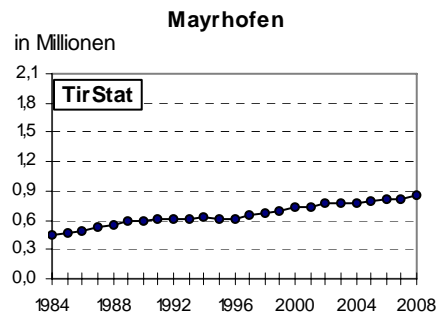
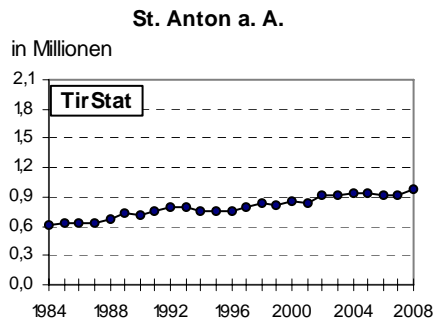
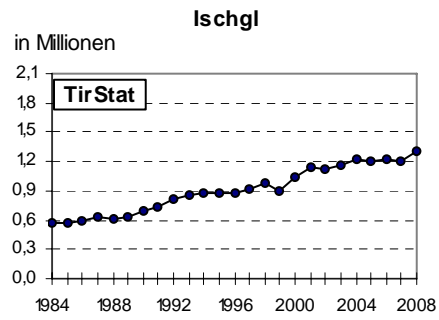
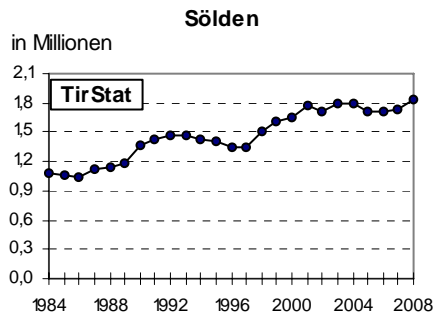
Quelle: Arbeitsmarktservice Tirol

Die Werte für die Monate Jänner und Februar sind auf Grund einer Erhebungsumstellung nur bedingt mit den Vorjahresdaten vergleichbar.

Tab. 18: Kennzahlen für die bedeutendsten Tourismusgemeinden in Tirol - Winter 2007/2008

Rang	Gemeinde	Ankünfte	Übernach- tungen	Veränderung gegenüber Vorsaison in %	Gewerbl, Auslastung in Tagen	Übernach- tungen je Einwohner
1	Sölden	335.232	1.832.873	6,1	124	486
2	Ischgl	248.001	1.297.639	7,4	127	782
3	St.Anton am Arlberg	170.626	982.150	7,7	112	366
4	Mayrhofen	143.633	851.532	3,6	107	224
5	Neustift im Stubaital	163.080	796.771	4,3	118	178
6	Serfaus	101.122	661.625	0,1	121	558
7	Tux	119.150	639.504	0,4	134	334
8	Innsbruck	295.867	584.257	11,2	95	5
9	Kirchberg in Tirol	100.448	534.864	7,4	82	102
10	Seefeld in Tirol	88.630	509.258	0,5	72	170
11	Fiss	77.102	501.361	4,9	116	535
12	Kitzbühel	89.760	430.876	3,9	88	51
13	Wildschönau	73.997	405.632	4,5	72	98
14	Gerlos	65.419	397.269	9,0	112	507
15	Längenfeld	79.940	395.528	11,0	102	91
16	Kappl	71.887	391.842	15,3	95	148
17	Eben am Achensee	68.000	360.586	0,2	75	128
18	Ellmau	58.235	356.731	7,2	88	135
19	St.Leonhard/Pitztal	70.550	355.306	11,0	105	234
20	Galtür	61.569	327.926	12,9	98	382
21	Nauders	46.176	308.048	12,8	101	200
22	Söll	52.994	307.530	5,2	89	86
23	Fügen	52.575	300.507	3,7	105	81
24	Lermoos	50.504	287.859	15,0	102	257
25	St.Johann in Tirol	49.128	285.805	10,6	77	33
26	Leutasch	38.352	278.056	5,5	64	133
27	Westendorf	44.999	263.312	6,2	78	75
28	Finkenberg	43.429	238.310	1,8	120	157
29	Fieberbrunn	42.426	237.184	8,8	71	55
30	Kössen	39.527	231.231	1,8	87	55
31	Ehrwald	36.186	223.037	9,5	86	83
32	Fulpmes	40.346	215.928	10,7	96	53
33	Zell am Ziller	33.920	199.387	10,5	91	113
34	Alpbach	33.271	191.165	8,0	92	72
35	Hopfgarten/Brixental	32.539	186.916	8,8	75	34
36	Achenkirch	39.226	180.539	6,6	90	86
37	Schwendau	30.062	179.178	5,3	100	120
38	Going/Wilden Kaiser	38.444	177.572	6,8	93	95
39	Tannheim	31.478	173.879	13,9	79	159
40	Grän	33.794	173.153	7,9	103	294
41	Scheffau/Wild.Kaiser	30.150	164.185	7,8	87	125
42	Brixen im Thale	27.954	162.261	13,1	72	62
43	Fügenberg	32.791	162.055	5,6	104	124
44	Jerzens	30.714	160.273	0,7	90	162
45	Aschau im Zillertal	25.965	158.515	6,8	87	99
46	Kirchdorf in Tirol	29.381	158.380	2,8	65	43
47	Silz	28.666	157.518	3,5	104	63
48	Pettneu am Arlberg	27.877	155.298	7,2	93	104
49	St.Jakob/Deferegggen	23.359	153.685	1,0	70	161
50	Berwang	27.805	153.093	15,2	87	259

**Grafik 19: Übernachtungsentwicklung in den wichtigsten Tourismusgemeinden in Tirol -
Wintersaisonen**



4. QUELLEN UND RECHTSGRUNDLAGEN

- Quellen:
1. Monatliche Meldungen der Gemeinden zur amtlichen Fremdenverkehrsstatistik
 2. Bestandserhebung über Fremdenunterkünfte zum Stichtag 31. 05. 2007
Quelle: Statistik Austria
Bearbeitung: Landesstatistik Tirol
 3. Preiserhebungen des Amtes der Tiroler Landesregierung, Abteilung Raumordnung - Statistik
 4. Arbeitsmarktservice Tirol - monatliche Meldungen

Rechtsgrundlagen der Erhebungen:

1. Bundesstatistikgesetz 2000, BGBl. Nr. 163/1999 i.d.g.F.
2. Fremdenverkehrsstatistikverordnung 1986, BGBl. Nr. 284/1986 vom 23. 5. 1986 i.d.g.F.

ANHANGSTABELLEN:

- Tab. 1: Tourismusverbände: Ü = Übernachtungen; AN = Ankünfte; B = Betten; A = Auslastung (in Tagen);**
nach Unterkunftsarten. Auslastung insgesamt ohne Campingnchtigungen.
In der Spalte Insgesamt sind auch die übrigen Unterkünfte (siehe Tab. 7 Seite 13) enthalten.
- Tab. 2: Gemeinden:** Ankünfte insgesamt; Übernachtungen insgesamt; Veränderung gegenüber Winter 2006/2007 in %; durchschnittliche Aufenthaltsdauer in Tagen in gewerblichen Betrieben und Privatquartieren; durchschnittliche Auslastung in % gewerblich und privat; Fremdenverkehrsintensität (Übernachtungen pro Einwohner laut Melde- register der Gemeinden Stand 31.12.2007).
- Tab. 3: Gemeinden:** Übernachtungen nach den wichtigsten Herkunftsländern.
- Tab. 4: Tourismusverbände:** Ankünfte insgesamt; Übernachtungen insgesamt; Veränderung gegenüber Winter 2006/2007 in %; Auslastung in % auf der Ebene der Tourismusverbände. Die **Verbandsstruktur** ist mit Stand **Jänner 2008** abgebildet. Mitunter sind Gemeinden bzw. Gemeindeteile unterschiedlicher Tourismusverbänden zugeordnet. Da die Nächtigungsstatistik gemäß Tourismusstatistikverordnung jedoch auf Gemeindedaten abgestimmt ist, werden die folgenden Gemeinden zur Gänze folgenden Tourismusverbänden zugeordnet:

Ampass	Region Hall - Wattens
Fliess	Tirol West
Hainzenberg	Zell - Gerlos, Zillertal Arena
Schönberg	Stubai Tirol
Silz	Innsbruck und seine Feriendörfer
Telfs	Seefeld

Tab. 1: Übernachtungen, Ankünfte, Betten und Auslastung (in Tagen) nach Unterkunftsarten – Winter 2007/2008¹⁾

Tourismusverband		Gewerbliche Betriebe					Privatquartiere				insgesamt
		*****/****	***	**/*	Gewerbliche Ferienwhg.	Gewerblich gesamt	nicht Bauernh.	Bauernhof	Privat gesamt	Private Ferienwhg.	
TIROL	Ü	7.725.068	5.117.004	3.202.995	2.329.401	18.374.468	1.443.702	431.535	1.875.237	4.520.097	25.613.493
	AN	1.664.388	1.045.210	644.800	359.084	3.713.482	279.883	80.886	360.769	695.924	4.962.162
	B	68.153	59.482	48.513	29.792	205.940	33.906	12.525	46.431	74.499	338.167
	A	113	86	66	78	89	43	34	40	61	75
Imst - Gurgltal	Ü	21.502	63.518	19.465	20.819	125.304	6.009	1.316	7.325	14.003	148.196
	AN	5.778	18.255	7.551	2.959	34.543	1.830	300	2.130	2.256	39.302
	B	213	848	510	270	1.841	295	81	376	476	2.726
	A	101	75	38	77	68	20	16	19	29	54
Mieminger Plateau & Fernpass-Seen	Ü	53.691	32.276	31.651	3.643	121.261	2.326	1.469	3.795	15.580	141.043
	AN	12.810	7.209	4.940	670	25.629	575	253	828	2.146	28.718
	B	608	560	392	118	1.678	280	133	413	714	2.830
	A	88	58	81	31	72	8	11	9	22	50
Pitztal	Ü	185.574	172.795	79.157	41.870	479.396	19.100	6.276	25.376	117.268	643.146
	AN	36.936	33.192	16.608	8.240	94.976	4.375	1494	5.869	19.325	124.383
	B	1.521	1.837	1.080	619	5.057	512	195	707	2.340	8.602
	A	122	94	73	68	95	37	32	36	50	75
Ötztal	Ü	809.849	559.495	329.768	293.274	1.992.386	119.103	28.078	147.181	343.032	2.542.679
	AN	158.858	105.514	61.667	48.702	374.741	23.998	5.715	29.713	55.486	473.268
	B	5.783	4.780	4.337	2.725	17.625	2.078	625	2.703	4.573	25.176
	A	140	117	76	108	113	57	45	54	75	100
Region Hall- Wattens	Ü	38.857	18.706	34.929	929	93.421	7.451	2.103	9.554	16.427	125.317
	AN	21.742	7.183	6.566	152	35.643	860	189	1.049	1.270	40.033
	B	544	447	621	21	1.633	224	55	279	343	2.401
	A	71	42	56	44	57	33	38	34	48	52

¹⁾ Siehe Seite 27

Tab. 1: Übernachtungen, Ankünfte, Betten und Auslastung (in Tagen) nach Unterkunftsarten – Winter 2007/2008¹⁾

Tourismusverband		Gewerbliche Betriebe					Privatquartiere				insgesamt
		*****/****	***	**/*	Gewerbliche Ferienwhg.	Gewerblich gesamt	nicht Bauernh.	Bauernhof	Privat gesamt	Private Ferienwhg.	
Wipptal	Ü	19.884	36.066	24.218	7.303	87.471	7.122	5.594	12.716	27.051	156.121
	AN	6.140	13.316	6.694	1.218	27.368	1.542	760	2.302	3.954	43.233
	B	336	965	632	481	2.414	698	348	1.046	971	4.772
	A	59	37	38	15	36	10	16	12	28	33
Seefeld	Ü	405.399	142.588	116.670	60.419	725.076	49.290	4.417	53.707	169.162	975.547
	AN	84.053	26.811	22.441	7.844	141.149	7.264	545	7.809	20.803	173.738
	B	5.026	2.093	2.362	1.247	10.728	1.182	105	1.287	3.497	15.663
	A	81	68	49	48	68	42	42	42	48	61
Tirolmitte	Ü	0	11.083	7.757	0	18.840	934	485	1.419	4.852	25.474
	AN	0	2.894	2.338	0	5.232	197	115	312	749	6.383
	B	0	201	167	13	381	104	67	171	178	730
	A	.	55	46	0	49	9	7	8	27	34
Stubai Tirol	Ü	406.524	169.280	129.747	59.226	764.777	73.020	18.830	91.850	231.680	1.124.139
	AN	83.272	35.311	27.595	9.536	155.714	16.256	3.890	20.146	38.155	227.345
	B	3.079	1.637	1.656	773	7.145	1.629	432	2.061	3.453	13.065
	A	132	103	78	77	107	45	44	45	67	85
Innsbruck / Feriendörfer	Ü	486.943	250.500	143.314	64.882	945.639	29.147	10.274	39.421	58.486	1.095.482
	AN	212.435	96.923	49.175	10.720	369.253	6.741	1.815	8.556	7.953	409.651
	B	4.812	2.992	2.623	792	11.219	902	320	1.222	1.507	15.262
	A	101	84	55	82	84	32	32	32	39	71
Kitzbühel Tourismus	Ü	267.753	118.614	74.272	22.594	483.233	24.228	11.873	36.101	46.317	578.048
	AN	62.991	21.682	14.903	3.749	103.325	5.139	2.422	7.561	7.026	120.954
	B	2.725	1.344	1.308	367	5.744	727	338	1.065	1.164	8.154
	A	98	88	57	62	84	33	35	34	40	70

¹⁾ Siehe Seite 27

Tab. 1: Übernachtungen, Ankünfte, Betten und Auslastung (in Tagen) nach Unterkunftsarten – Winter 2007/2008¹⁾

Tourismusverband		Gewerbliche Betriebe					Privatquartiere				insgesamt
		*****/****	***	**/*	Gewerbliche Ferienwhg.	Gewerblich gesamt	nicht Bauernh.	Bauernhof	Privat gesamt	Private Ferienwhg.	
Pillerseetal	Ü	84.011	78.129	64.089	54.099	280.328	43.595	19.096	62.691	131.768	525.640
	AN	15.973	14.853	12.044	8.163	51.033	7.773	3.332	11.105	19.114	89.504
	B	863	1.195	982	1.025	4.065	1007	437	1.444	2.720	8.470
	A	97	65	65	53	69	43	44	43	48	58
Kaiserwinkl	Ü	157.171	23.333	52.723	25.058	258.285	23.770	14.671	38.441	49.196	377.290
	AN	30.673	3.563	8.073	3.491	45.800	3.709	2.251	5.960	7.323	62.576
	B	1.621	326	1.066	482	3.495	907	614	1.521	1.360	6.588
	A	97	72	49	52	74	26	24	25	36	54
Ferienregion St. Johann,...	Ü	139.915	141.702	75.835	52.477	409.929	20.707	13.818	34.525	72.609	535.801
	AN	25.591	25.932	15.432	7.894	74.849	4.098	2.241	6.339	10.510	95.336
	B	1.390	1.665	1.578	893	5.526	709	475	1.184	1.604	8.576
	A	101	85	48	59	74	29	29	29	45	62
Kitzbüheler Alpen-Brixental	Ü	202.698	226.829	126.537	107.686	663.750	57.614	36.671	94.285	159.671	960.437
	AN	41.652	39.539	23.800	16.177	121.168	10.555	6.589	17.144	24.907	173.401
	B	2.135	2.705	1.734	1.750	8.324	1.318	761	2.079	3.088	14.087
	A	95	84	73	62	80	44	48	45	52	68
Wildschönau	Ü	24.105	156.564	106.581	33.450	320.700	17.356	5.128	22.484	44.499	405.632
	AN	3.965	28.316	20.933	5.640	58.854	2.943	973	3.916	7.227	73.997
	B	283	1.855	1.824	507	4.469	520	174	694	779	6.312
	A	85	84	58	66	72	33	29	32	57	64
Ferienregion Hohe Salve	Ü	43.410	81.869	68.876	11.464	205.619	19.466	9.875	29.341	64.725	313.534
	AN	6.978	17.869	20.430	1904	47.181	3.700	1.793	5.493	10.417	65.710
	B	525	906	1.370	478	3.279	651	324	975	1.259	5.648
	A	83	90	50	24	63	30	30	30	51	55

¹⁾ Siehe Seite 27

Tab. 1: Übernachtungen, Ankünfte, Betten und Auslastung (in Tagen) nach Unterkunftsarten – Winter 2007/2008¹⁾

Tourismusverband		Gewerbliche Betriebe					Privatquartiere				insgesamt
		*****/****	***	**/*	Gewerbliche Ferienwhg.	Gewerblich gesamt	nicht Bauernh.	Bauernhof	Privat gesamt	Private Ferienwhg.	
Alpbachtal&Tiroler Seenland	Ü	96.317	81.941	65.633	26.215	270.106	32.330	9.979	42.309	105.674	465.429
	AN	21.571	16.626	13.759	4.026	55.982	5.815	1.879	7.694	15.944	87.363
	B	917	1.212	1.469	477	4.075	1.072	539	1.611	2.198	8.638
	A	105	68	45	55	66	30	19	26	48	53
Ferienland Kufstein	Ü	175.472	54.487	28.437	3.506	261.902	11.044	8.895	19.939	16.995	306.257
	AN	38.703	19.406	9.006	529	67.644	2.176	1.337	3.513	2.792	79.814
	B	1.909	961	839	173	3.882	781	451	1.232	832	6.277
	A	92	57	34	20	67	14	20	16	20	49
Wilder Kaiser	Ü	259.752	190.790	145.649	92.946	689.137	59.941	33.132	93.073	218.252	1.006.018
	AN	52.416	32.700	26.086	14.534	125.736	11.741	6.718	18.459	34.637	179.823
	B	2.497	2.078	2.004	1.159	7.738	1.352	795	2.147	3.600	13.589
	A	104	92	73	80	89	44	42	43	61	74
St. Anton am Arlberg	Ü	290.655	229.961	159.350	119.533	799.499	144.719	11381	156.100	241.995	1.221.619
	AN	57.237	42.923	28.213	17778	146.151	27.092	2434	29.526	35.277	215.428
	B	2.285	2.968	1122	988	7.363	2.225	364	2.589	2.579	12.733
	A	127	77	142	121	109	65	31	60	94	94
Tirol West	Ü	34.870	35.663	18.549	6.053	95.135	9.254	2.918	12.172	31.118	141.532
	AN	9.511	9.865	5.839	1021	26.236	2.566	888	3.454	4.873	35.377
	B	387	399	412	118	1.316	310	114	424	644	2.428
	A	90	89	45	51	72	30	26	29	48	58
Paznaun - Ischgl	Ü	672.836	370.391	165.117	194.346	1.402.690	134.384	15.999	150.383	595.019	2.159.010
	AN	129.831	73.453	34.337	31.996	269.617	30.072	3595	33.667	100.766	409.041
	B	5.011	3.084	1.878	2.144	12.117	1.685	281	1.966	6.341	20.766
	A	134	120	88	91	116	80	57	76	94	104

¹⁾ Siehe Seite 27

Tab. 1: Übernachtungen, Ankünfte, Betten und Auslastung (in Tagen) nach Unterkunftsarten – Winter 2007/2008¹⁾

Tourismusverband		Gewerbliche Betriebe					Privatquartiere				insgesamt
		*****/****	***	**/*	Gewerbliche Ferienwhg.	Gewerblich gesamt	nicht Bauernh.	Bauernhof	Privat gesamt	Private Ferienwhg.	
Serfaus-Fiss-Ladis	Ü	406.197	173.203	142.282	402.389	1.124.071	31.231	17.829	49.060	137.713	1.310.844
	AN	64.015	28.210	23.398	57.662	173.285	5405	2958	8.363	19.969	201.617
	B	2.917	1.809	1.536	3.252	9.514	266	221	487	1.228	11.229
	A	139	96	93	124	118	117	81	101	112	117
Tiroler Oberland	Ü	277.206	191.883	51.250	67.028	587.367	47.579	10.941	58.520	152.264	836.121
	AN	46.708	36.466	10.518	10.739	104.431	9.462	2.410	11.872	23.043	145.882
	B	2.217	2.091	647	998	5.953	908	284	1.192	2.252	9.779
	A	125	92	79	67	99	52	39	49	68	85
Osttirol	Ü	154.086	232.730	147.059	59.350	593.225	30.962	22.479	53.441	143.134	815.572
	AN	31.163	44.035	26.898	8.477	110.573	5.074	3.614	8.688	20.764	144.270
	B	2.334	3.070	3.250	1.314	9.968	1.673	1.111	2.784	4.454	17.939
	A	66	76	45	45	60	19	20	19	32	45
Ferienregion Reutte	Ü	25.960	55.093	13.593	3.515	98.161	6.210	1.428	7.638	17.634	139.498
	AN	7.510	17.077	3.828	536	28.951	1.159	264	1.423	2.933	37.321
	B	338	891	458	85	1.772	342	47	389	616	3.042
	A	77	62	30	41	55	18	30	20	29	46
Tannheimer Tal	Ü	185.432	56.123	45.516	25.747	312.818	29.044	9.841	38.885	87.702	471.153
	AN	43.036	10.449	8.469	3.375	65.329	4.855	1.681	6.536	12.435	93.073
	B	1.633	989	911	492	4.025	783	297	1.080	1.920	7.307
	A	114	57	50	52	78	37	33	36	46	62

¹⁾ Siehe Seite 27

Tab. 1: Übernachtungen, Ankünfte, Betten und Auslastung (in Tagen) nach Unterkunftsarten – Winter 2007/2008¹⁾

Tourismusverband		Gewerbliche Betriebe					Privatquartiere				insgesamt
		*****/*****	***	**/*	Gewerbliche Ferienwhg.	Gewerblich gesamt	nicht Bauernh.	Bauernhof	Privat gesamt	Private Ferienwhg.	
Tiroler Zugspitz Arena	Ü	242.075	120.382	107.351	86.752	556.560	48.986	316	49.302	138.781	777.178
	AN	45.302	21.320	19.847	12.490	98.959	9.644	71	9.715	20.543	135.233
	B	2.084	1.639	1.338	991	6.052	1.278	52	1.330	2.161	9.816
	A	116	73	80	88	92	38	6	37	64	77
Lechtal	Ü	29.214	76.462	19.859	12.179	137.714	24.669	8.807	33.476	39.179	257.913
	AN	6.855	12.457	3.552	2.295	25.159	4.651	1.629	6.280	6.222	44.932
	B	294	1.102	720	295	2.411	1.200	521	1.721	1.581	6.656
	A	99	69	28	41	57	21	17	19	25	39
Achensee	Ü	285.998	132.827	44.482	42.505	505.812	13.464	409	13.873	40.454	572.598
	AN	61.628	25.335	9.111	6.359	102.433	2.532	86	2.618	5.725	113.622
	B	2.717	2.015	841	739	6.312	546	49	595	1.080	8.156
	A	105	66	53	58	80	25	8	23	37	69
Mayrhofen	Ü	389.710	197.679	191.946	83.615	862.950	119.524	26.398	145.922	302.914	1.321.665
	AN	70.685	33.845	33.033	12.425	149.988	21.178	4.879	26.057	46.046	223.770
	B	2.814	2.167	2.031	1.347	8.359	1.848	405	2.253	3.502	14.200
	A	138	91	95	62	103	65	65	65	86	92
Tux - Finkenberg	Ü	367.304	185.764	77.930	40.139	671.137	56.142	9.633	65.775	140.902	877.814
	AN	72.242	34.531	15.214	6.107	128.094	10.511	1976	12.487	21.998	162.579
	B	2.311	1.646	805	388	5.150	789	168	957	1.431	7.538
	A	159	113	97	103	130	71	57	69	98	116

¹⁾ Siehe Seite 27

Tab. 1: Übernachtungen, Ankünfte, Betten und Auslastung (in Tagen) nach Unterkunftsarten – Winter 2007/2008¹⁾

Tourismusverband		Gewerbliche Betriebe					Privatquartiere				insgesamt
		*****/*****	***	**/*	Gewerbliche Ferienwhg.	Gewerblich gesamt	nicht Bauernh.	Bauernhof	Privat gesamt	Private Ferienwhg.	
Zell-Gerlos, Zillertal Arena	Ü	158.102	159.183	145.253	77.776	540.314	49.476	16.572	66.048	193.654	805.572
	AN	26.748	26.738	25.889	11.918	91.293	9.649	3.225	12.874	29.975	135.514
	B	1.314	1.645	1.459	801	5.219	984	321	1.305	2.489	9.029
	A	120	97	100	97	104	50	52	51	78	89
Silberregion Karwendel	Ü	52.996	69.477	15.972	1.324	139.769	8.773	7.356	16.129	18.901	178.723
	AN	16.811	19.257	2.396	212	38.676	932	972	1.904	2.039	43.428
	B	458	1.112	604	42	2.216	279	229	508	600	3.629
	A	116	62	26	32	63	31	32	32	32	49
Erste Ferienreg.im Zillertal	Ü	273.600	219.618	132.178	125.290	750.686	65.732	27.248	92.980	331.486	1.275.451
	AN	52.569	42.155	24.217	19.546	138.487	13.814	5.593	19.407	51.322	226.543
	B	2.252	2.248	1.947	1.428	7.875	1.842	792	2.634	4.965	16.354
	A	121	98	68	88	95	36	34	35	67	76

¹⁾ Siehe Seite 27

Tab. 2: Touristische Kennzahlen nach Gemeinden – Winter 2007/2008

Bezirk/ Gemeinde	Ankünfte	Veränderung in %	Übernach- tungen	Veränderung in %	Aufenthaltsdauer in Tagen		Auslastung in %		Tourismus- Inten- sität
					gew.	privat	gew.	privat	
TIROL	4.962.162	7,6	25.613.493	6,4	5	5	49,0	22,2	36
INNSBRUCK-STADT	295.867	9,6	584.257	11,2	2	3	52,2	17,0	5
IMST	693.209	8,1	3.624.192	7,9	5	5	57,3	24,3	64
Arzl im Pitztal	11.712	4,6	64.720	7,2	5	4	34,6	13,8	22
Haiming	8.275	12,9	40.540	17,5	5	5	36,9	14,5	10
Imst	24.710	13,7	104.521	19,4	4	3	46,3	19,3	11
Imsterberg	881	-7,6	2.751	-31,2	3	10	16,9	2,0	4
Jerzens	30.714	0,0	160.273	0,7	5	5	49,2	16,6	162
Karres	580	39,1	1.484	16,5	2	4	15,0	5,8	2
Karrösten	4.123	0,0	11.406	3,5	3	2	41,6	1,2	17
Längenfeld	79.940	14,9	395.528	11,0	5	5	56,1	22,5	91
Mieming	13.013	6,0	50.249	-2,9	4	5	52,5	3,4	15
Mils bei Imst	2.363	5,9	3.021	11,0	1	4	30,5	6,0	6
Mötz	36	-53,8	139	-63,5	0
Nassereith	2.856	-2,2	11.923	7,1	4	3	18,4	4,6	6
Obsteig	10.331	24,5	64.348	49,4	6	6	43,7	7,2	56
Oetz	23.981	14,0	136.533	12,1	6	5	45,5	27,8	61
Rietz	789	191,1	3.137	52,6	4	6	33,3	1,1	1
Roppen	1.036	-4,9	4.989	3,2	4	5	18,8	13,0	3
St.Leonhard/Pitztal	70.550	7,7	355.306	11,0	5	4	57,9	28,7	234
Sautens	8.696	4,2	46.671	1,5	5	4	37,6	9,1	34
Silz	28.666	2,2	157.518	3,5	5	7	56,9	10,6	63
Sölden	335.232	6,6	1.832.873	6,1	5	5	68,0	50,0	486
Stams	1.040	92,9	4.264	63,1	4	3	35,1	0,3	3
Tarrenz	5.134	2,5	18.617	-10,2	3	3	22,7	8,9	7
Umhausen	17.144	24,4	90.534	18,4	5	5	36,6	22,1	30
Wenns	11.407	2,6	62.847	3,7	6	4	49,0	16,0	31
INNSBRUCK-LAND	583.241	5,3	2.789.996	3,7	4	5	40,5	18,9	17
Absam	3.184	-4,6	11.571	16,3	2	12	32,9	58,8	2
Aldrans	1.976	1,4	9.003	-0,5	5	4	41,7	15,4	4
Ampass	2.153	5,8	4.609	8,9	2	3	37,3	6,7	3
Axams	17.222	1,1	73.905	7,0	4	5	43,1	24,8	14
Baumkirchen	171	210,9	777	22,4	4	8	5,6	3,7	1
Birgitz	2.074	0,6	13.583	6,4	6	7	37,5	16,4	11
Ellbögen	1.817	19,9	6.088	13,5	4	5	30,5	9,8	6
Flauring	437	93,4	2.684	103,5	3	.	18,7	0,0	2
Fritzens	204	17,9	1.315	-27,8	7	4	34,9	1,5	1
Fulpmes	40.346	9,0	215.928	10,7	5	5	52,8	18,5	53
Gnadenwald	3.093	-26,0	7.433	-24,5	2	8	20,4	15,5	10
Götzens	7.449	3,3	42.528	-1,3	6	6	43,8	10,8	11
Gries am Brenner	3.836	-4,4	13.580	13,7	3	3	18,5	3,4	11
Gries im Sellrain	4.848	1,7	26.439	0,6	5	6	25,9	22,4	46
Grinzens	414	13,4	981	-4,1	.	5	.	4,1	1
Gschnitz	2.889	9,5	12.801	23,1	4	7	26,2	6,7	30

Tab. 2: Touristische Kennzahlen nach Gemeinden – Winter 2007/2008

Bezirk/ Gemeinde	Ankünfte	Veränderung in %	Übernach- tungen	Veränderung in %	Aufenthaltsdauer in Tagen		Auslastung in %		Tourismus- Inten- sität
					gew.	privat	gew.	privat	
Hall in Tirol	9.505	11,9	23.943	14,4	2	3	36,7	16,6	2
Hatting	587	-26,3	1.509	-27,3	2	5	20,1	4,6	1
Inzing	1.180	-3,3	4.292	-15,5	3	6	16,5	10,9	1
Kematen in Tirol	3.023	6,4	7.712	13,9	2	4	26,9	26,6	3
Kolsass	2.492	7,8	7.722	-19,6	3	40	49,0	13,8	5
Kolsassberg	4.246	-13,1	14.986	-1,2	3	6	62,8	17,5	20
Lans	4.482	6,9	21.961	4,5	5	4	44,0	2,9	24
Leutasch	38.352	12,4	278.056	5,5	7	7	35,0	29,0	133
Matrei am Brenner	5.344	11,4	10.418	5,6	2	1	26,7	15,1	11
Mieders	9.070	6,0	43.101	1,5	4	5	48,7	22,7	25
Mils	6.612	-1,1	12.865	14,0	2	7	39,5	17,2	3
Mühlbachl	3.652	-5,2	11.226	-4,1	3	3	22,3	3,2	8
Mutters	8.035	5,2	34.082	16,3	4	7	34,0	25,6	17
Natters	3.931	31,4	11.299	35,3	2	6	18,6	18,4	6
Navis	1.506	16,7	6.664	28,1	4	4	11,6	8,3	3
Neustift im Stubaital	163.080	8,8	796.771	4,3	5	4	64,7	29,2	178
Oberhofen im Inntal	424	74,5	2.266	43,1	.	4	.	12,5	1
Obernberg am Brenner	2.408	0,0	10.497	-4,1	4	6	15,2	7,5	29
Oberperfuss	5.587	27,2	25.180	10,7	4	6	37,5	13,2	9
Patsch	1.758	-8,0	6.892	-13,3	4	4	22,7	10,6	7
Pettnau	1.148	-6,1	3.163	2,8	3	3	36,3	0,7	3
Pfaffenhofen	742	5,2	4.020	-5,5	6	6	33,4	4,0	4
Pfons	4.069	11,2	8.973	11,1	3	5	14,2	3,3	7
Polling in Tirol	0	.	0	0,0	0
Ranggen	124	40,9	761	10,9	.	6	.	17,7	1
Reith bei Seefeld	19.182	10,0	78.974	13,8	4	6	43,6	13,8	68
Rinn	3.612	2,4	13.457	-29,2	3	6	23,6	10,0	9
Rum	7.440	-3,5	18.870	-1,7	2	4	33,6	18,6	2
St.Sigmund/Sellrain	5.418	9,7	21.477	-1,0	4	5	29,1	16,0	117
Scharnitz	2.824	20,5	17.023	13,5	6	6	25,7	15,2	13
Schmirn	687	10,3	4.614	15,4	4	7	4,0	6,5	5
Schönberg/Stubaital	5.615	8,4	19.847	25,0	3	3	50,0	16,8	19
Seefeld in Tirol	88.630	3,6	509.258	0,5	5	7	39,5	21,3	170
Sellrain	1.168	19,8	4.450	22,7	4	6	15,1	13,9	3
Sistrans	217	-30,7	1.253	-58,5	6	.	16,8	.	1
Steinach/Brenner	11.634	10,1	49.045	10,8	4	8	18,7	11,5	15
Telfes im Stubai	9.234	9,4	48.492	6,3	5	5	35,9	13,3	34
Telfs	24.750	-9,3	92.236	-16,1	4	6	29,7	13,0	6
Thaur	3.348	-23,6	6.142	-27,1	2	4	24,8	6,7	2
Trins	6.543	-1,4	25.173	-1,0	3	7	22,6	5,3	20
Tulfes	6.963	5,4	42.004	26,1	6	14	45,3	19,6	29
Unterperfuss	253	45,4	1.327	10,4	3	11	12,4	43,3	7
Vals	665	14,9	3.130	14,4	4	4	10,0	5,2	6
Völs	48	-4,0	272	27,7	.	6	.	9,9	0
Volders	1.295	-10,7	3.459	-12,6	2	8	22,1	2,0	1
Wattenberg	1.132	77,4	4.417	74,2	4	12	9,4	17,7	6
Wattens	2.373	-13,1	6.782	-15,9	2	14	15,0	11,8	1

Tab. 2: Touristische Kennzahlen nach Gemeinden – Winter 2007/2008

Bezirk/ Gemeinde	Ankünfte	Veränderung in %	Übernach- tungen	Veränderung in %	Aufenthaltsdauer in Tagen		Auslastung in %		Tourismus- Inten- sität
					gew.	privat	gew.	privat	
Wildermieming	2.518	6,3	14.523	6,6	5	7	27,1	5,1	17
Zirl	4.222	-21,0	12.187	-17,4	2	3	22,5	19,9	2
KITZBÜHEL	600.090	9,4	3.256.324	6,1	5	5	43,0	20,1	53
Aurach bei Kitzbühel	8.463	11,5	45.117	6,3	5	5	44,1	15,6	38
Brixen im Thale	27.954	17,7	162.261	13,1	6	5	39,4	21,2	62
Fieberbrunn	42.426	14,7	237.184	8,8	5	6	39,1	22,5	55
Going/Wilden Kaiser	38.444	11,0	177.572	6,8	4	5	51,1	16,4	95
Hochfilzen	5.334	8,1	32.263	3,5	6	5	36,2	28,5	28
Hopfgarten/Brixental	32.539	12,7	186.916	8,8	6	5	41,2	17,3	34
Itter	7.534	7,7	41.231	2,9	5	5	30,9	11,6	36
Jochberg	7.942	11,4	37.040	7,5	5	5	28,6	21,3	23
Kirchberg in Tirol	100.448	12,6	534.864	7,4	5	5	45,3	26,7	102
Kirchdorf in Tirol	29.381	11,0	158.380	2,8	5	5	35,9	14,9	43
Kitzbühel	89.760	0,0	430.876	3,9	5	5	48,2	19,3	51
Kössen	39.527	7,1	231.231	1,8	5	7	47,9	16,1	55
Oberndorf in Tirol	16.827	10,4	91.616	7,3	5	5	49,9	13,9	45
Reith bei Kitzbühel	14.789	2,0	65.015	-2,8	4	5	43,0	16,8	38
St.Jakob in Haus	7.831	13,6	47.447	11,9	6	6	46,9	27,4	72
St.Johann in Tirol	49.128	16,1	285.805	10,6	6	6	42,1	18,1	33
St.Ulrich/Pillersee	15.953	0,5	101.159	-2,0	6	6	31,9	21,2	65
Schwendt	2.851	-4,1	19.448	-10,2	7	6	22,8	10,5	25
Waidring	17.960	11,6	107.587	6,2	6	6	40,3	24,8	58
Westendorf	44.999	8,9	263.312	6,2	6	6	42,7	25,6	75
KUFSTEIN	428.388	8,4	2.217.762	4,8	5	5	40,0	16,8	22
Alpbach	33.271	12,0	191.165	8,0	5	5	50,7	26,5	72
Angath	7.226	2,9	10.461	-0,2	1	5	35,1	14,1	11
Angerberg	2.539	0,4	14.379	3,6	5	6	24,6	12,1	8
Bad Häring	10.620	2,4	83.706	1,4	8	5	66,7	13,7	35
Brandenberg	2.373	8,3	12.244	2,6	5	6	24,5	3,6	8
Breitenbach am Inn	4.294	-0,9	21.978	-2,8	4	6	23,0	5,1	7
Brixlegg	2.659	-10,2	16.819	3,2	3	5	9,2	9,7	6
Ebbs	15.933	10,8	47.475	2,3	3	4	30,4	5,0	9
Ellmau	58.235	13,4	356.731	7,2	6	5	48,4	28,3	135
Erl	2.158	10,4	7.529	5,4	4	4	14,9	1,5	5
Kirchbichl	2.979	-0,1	16.664	3,2	5	6	27,5	17,3	3
Kramsach	14.132	0,3	59.657	-3,1	4	5	29,3	4,3	13
Kufstein	30.198	2,9	71.739	12,4	2	4	42,1	9,4	4
Kundl	1.142	-1,5	3.436	6,0	3	5	8,7	4,1	1
Langkampfen	2.538	45,4	12.213	49,2	3	12	19,1	26,0	3
Mariastein	1.911	3,0	11.286	1,2	6	12	37,9	8,6	37
Münster	4.533	34,0	24.182	38,9	5	6	50,5	14,9	8
Niederndorf	2.175	36,4	8.266	35,0	3	6	20,0	2,9	3
Niederndorferberg	319	-7,3	1.259	7,1	5	27	4,9	11,1	2
Radfeld	7.210	1,4	35.029	0,1	5	5	30,4	13,6	15
Rattenberg	462	-12,2	789	-17,4	2	.	17,3	.	2

Tab. 2: Touristische Kennzahlen nach Gemeinden – Winter 2007/2008

Bezirk/ Gemeinde	Ankünfte	Veränderung in %	Übernach- tungen	Veränderung in %	Aufenthaltsdauer in Tagen		Auslastung in %		Tourismus- Inten- sität
					gew.	privat	gew.	privat	
Reith im Alpbachtal	17.287	2,1	100.130	-3,3	5	6	36,2	19,6	37
Rettenschöss	1.261	-5,3	4.959	-2,5	5	4	8,6	7,1	11
Scheffau/Wild.Kaiser	30.150	16,9	164.185	7,8	5	5	47,6	29,0	125
Schwoich	1.449	3,9	5.764	-8,4	3	4	15,2	7,5	3
Söll	52.994	11,9	307.530	5,2	6	5	48,9	21,5	86
Thiersee	14.424	1,8	68.306	-4,0	5	5	30,7	8,2	24
Walchsee	18.937	7,4	121.652	5,3	6	6	35,9	11,4	67
Wildschönau	73.997	8,0	405.632	4,5	5	6	39,4	17,8	98
Wörgl	10.982	-1,3	32.597	-11,3	3	6	22,6	27,1	3
LANDECK	1.007.820	8,1	5.670.533	7,8	6	5	60,6	34,9	128
Faggen	444	22,0	2.679	26,3	.	5	.	22,0	8
Fendels	7.998	5,7	48.426	4,5	6	5	61,5	24,2	186
Fiss	77.102	6,0	501.361	4,9	6	6	63,7	76,7	535
Fließ	7.086	24,0	37.889	21,2	5	4	34,4	8,1	13
Flirsch	14.570	3,8	74.186	4,5	5	4	51,3	18,6	76
Galtür	61.569	9,5	327.926	12,9	5	5	53,7	51,4	382
Grins	672	25,8	2.866	5,4	.	3	.	10,9	2
Ischgl	248.001	7,1	1.297.639	7,4	5	5	70,0	53,7	782
Kappl	71.887	14,8	391.842	15,3	5	4	52,2	36,3	148
Kaunerberg	1.416	10,5	6.697	12,6	5	5	21,9	10,8	19
Kaunertal	31.266	-5,5	152.825	2,3	5	5	54,6	35,8	253
Kauns	1554	16,8	7.528	18,6	3	4	38,5	33,6	16
Ladis	23.393	11,5	147.858	10,4	6	6	62,4	33,6	282
Landeck	16.405	6,3	53.132	12,4	3	4	41,8	15,8	7
Nauders	46.176	8,4	308.048	12,8	7	6	55,5	28,1	200
Pettneu am Arlberg	27.877	7,4	155.298	7,2	6	5	51,0	29,8	104
Pfunds	26.868	10,6	136.048	9,5	5	4	45,8	25,9	53
Pians	1820	57,7	7.020	36,8	3	3	21,3	16,9	9
Prutz	5.144	-0,3	30.062	5,8	6	4	46,0	12,0	17
Ried im Oberinntal	20.512	14,9	121.582	19,0	6	4	69,1	26,9	94
St.Anton am Arlberg	170.626	11,0	982.150	7,7	5	6	61,6	36,5	366
Schönwies	475	-13,2	1.407	1,7	3	4	9,0	3,5	1
See	25.764	13,2	134.583	12,6	5	4	53,5	28,2	116
Serfaus	101.122	2,2	661.625	0,1	7	6	66,3	55,9	558
Spiss	2582	-4,8	14.066	-6,3	5	4	45,5	23,1	93
Stanz bei Landeck	52	-25,7	254	-48,8	0
Strengen	2.355	13,3	9.985	7,7	4	3	51,1	13,0	8
Tobadill	2.207	11,9	11.884	12,6	4	5	43,2	29,4	23
Tösens	1.922	5,3	8.160	11,8	4	3	26,7	8,2	12
Zams	8.955	28,9	35.507	16,1	4	3	41,4	23,6	11
LIENZ	144.270	1,0	815.572	1,6	5	6	32,7	10,5	16
Abfaltersbach	209	-11,1	1.044	21,0	4	4	7,5	15,4	2
Ainet	425	293,5	1.886	361,1	4	.	28,5	0,0	2
Amlach	1.917	8,7	9.884	6,4	5	4	22,5	7,4	25
Anras	597	-2,5	3.301	-4,5	5	7	16,4	1,9	3

Tab. 2: Touristische Kennzahlen nach Gemeinden – Winter 2007/2008

Bezirk/ Gemeinde	Ankünfte	Veränderung in %	Übernach- tungen	Veränderung in %	Aufenthaltsdauer in Tagen		Auslastung in %		Tourismus- Inten- sität
					gew.	privat	gew.	privat	
Assling	557	-17,4	2.957	-3,3	5	6	18,2	4,4	2
Außervillgraten	1.284	-1,0	8.024	-12,4	6	4	24,8	6,1	10
Dölsach	438	111,6	1.706	55,1	3	5	11,9	3,4	1
Gaimberg	3.833	1,8	22.944	4,7	6	5	38,2	17,6	27
Heinfels	3.724	-3,9	23.725	-3,1	6	5	38,3	8,7	23
Hopfgarten/Deferegggen	1.798	6,5	8.490	12,5	4	9	14,4	6,2	11
Innervillgraten	3.363	-0,8	16.709	5,6	5	5	32,5	8,3	17
Iselsberg-Stronach	1.888	-12,9	11.259	-5,3	4	4	30,0	1,3	19
Kals am Großglockner	9.252	5,4	55.935	6,8	6	6	25,9	14,3	44
Kartitsch	5.357	-0,7	32.172	3,1	6	7	26,1	12,7	37
Lavant	2.151	-29,1	9.382	-33,4	4	4	24,2	3,3	33
Leisach	1.441	4,3	7.492	6,8	5	5	31,6	2,3	9
Lienz	18.188	-1,6	57.864	-2,4	3	4	29,8	9,3	5
Matrei in Osttirol	20.986	6,4	126.122	5,7	6	6	42,2	6,5	25
Nikolsdorf	466	-0,4	2.430	3,4	5	5	13,1	6,6	3
Nußdorf-Debant	712	10,0	3.399	0,1	2	7	12,3	1,9	1
Oberlienz	269	7,2	1.330	11,9	5	4	12,2	4,1	1
Obertilliach	7.767	-8,0	56.992	-5,0	7	7	39,0	24,4	76
Prägraten	3.719	-0,6	19.176	-6,2	6	7	15,7	5,6	15
St.Jakob/Deferegggen	23.359	-0,5	153.685	1,0	6	7	38,5	28,6	161
St.Johann am Walde	28	-6,7	156	21,9	.	4	.	0,9	1
St.Veit in Deferegggen	4.529	-6,6	28.203	-3,4	6	6	42,9	13,8	37
Schlaiten	250	9,6	1.515	11,5	5	8	13,7	1,9	3
Sillian	15.757	4,8	90.110	6,3	5	6	48,0	19,8	43
Strassen	1.208	-17,7	5.527	-26,6	4	5	17,9	6,9	6
Thurn	3.241	4,0	21.021	0,6	7	.	36,9	0,0	34
Tristach	1.470	4,6	8.872	1,4	6	6	29,5	5,5	7
Untertilliach	423	-13,3	2.519	-12,7	5	6	7,4	20,2	10
Virgen	3.664	37,0	19.741	30,8	5	5	13,1	4,5	9
REUTTE	310.559	17,0	1.645.742	12,2	5	5	42,6	15,7	51
Bach	8.188	11,0	51.777	17,1	6	6	25,2	8,1	75
Berwang	27.805	18,6	153.093	15,2	6	5	47,7	25,2	259
Biberwier	11.456	75,6	57.995	55,7	5	5	63,0	18,6	92
Bichlbach	5.684	6,6	36.410	6,2	7	5	33,5	15,2	44
Breitenwang	4.562	-8,7	13.378	-5,1	3	6	33,6	6,9	8
Ehenbichl	1.574	-5,8	7.292	-25,7	4	6	21,5	17,0	9
Ehrwald	36.186	13,1	223.037	9,5	6	5	47,1	20,5	83
Elbigenalp	10.592	27,8	53.376	33,1	5	5	43,2	10,8	65
Elmen	1.418	48,6	7.776	45,3	5	5	12,3	3,7	20
Forchach	144	100,0	766	36,8	4	.	2,4	.	3
Grän	33.794	18,2	173.153	7,9	5	7	56,7	25,4	294
Gramais	436	28,6	2.307	83,7	5	6	12,5	7,8	34
Häselgehr	1.199	4,0	8.266	23,7	8	6	18,2	6,9	12
Heiterwang	2.977	10,2	15.856	15,0	5	5	36,0	12,3	30
Hinterhornbach	277	13,1	1.726	59,7	7	4	9,7	0,9	20

Tab. 2: Touristische Kennzahlen nach Gemeinden – Winter 2007/2008

Bezirk/ Gemeinde	Ankünfte	Veränderung in %	Übernach- tungen	Veränderung in %	Aufenthaltsdauer in Tagen		Auslastung in %		Tourismus- Inten- sität
					gew.	privat	gew.	privat	
Höfen	4.879	8,4	23.035	-2,7	3	5	27,6	8,1	18
Holzgau	9.932	11,1	60.014	19,6	6	6	48,3	18,2	127
Jungholz	7.759	26,2	35.016	13,4	4	6	26,4	15,3	118
Kaisers	543	-19,7	1.724	-16,4	4	2	9,3	10,0	21
Lechaschau	3.026	9,3	11.832	1,9	4	5	34,8	15,0	6
Lermoos	50.504	23,9	287.859	15,0	6	5	56,2	26,7	257
Musau	50	-19,4	558	55,0	.	.	.	0,0	1
Namlos	621	24,4	2.928	29,6	4	5	16,4	13,1	30
Nesselwängle	11.444	25,0	45.853	3,0	5	6	27,5	13,9	107
Pfafflar	1.043	15,9	3.817	17,8	5	5	12,2	14,1	30
Pflach	1.094	-1,0	2.686	8,1	2	.	34,4	.	2
Pinswang	1.204	-16,7	5.210	3,3	4	11	19,8	8,5	12
Reutte	12.575	6,3	38.532	2,3	3	5	36,7	7,5	7
Schattwald	5.533	35,7	26.362	24,3	5	6	26,9	16,1	63
Stanzach	2.540	-7,7	18.051	-5,9	6	5	9,4	11,9	44
Steeg	7.582	-7,5	42.480	1,3	6	5	35,1	13,2	59
Tannheim	31.478	23,8	173.879	13,9	5	6	43,5	22,5	159
Vils	645	-24,7	3.144	-46,4	4	6	10,6	7,3	2
Vorderhornbach	1.038	12,8	5.833	18,3	6	4	11,1	17,6	22
Wängle	4.756	-7,5	21.433	-9,5	4	5	35,0	15,5	24
Weißbach am Lech	2.956	-5,0	12.398	-6,7	5	5	22,1	9,4	9
Zöblen	3.065	27,4	16.890	17,8	5	6	30,4	17,0	70
SCHWAZ	898.718	4,4	5.009.115	4,9	5	5	54,3	26,8	64
Achenkirch	39.226	14,9	180.539	6,6	5	5	49,7	11,7	86
Aschau im Zillertal	25.965	4,6	158.515	6,8	6	4	47,6	22,9	99
Brandberg	4.492	16,5	26.222	20,0	6	4	37,5	25,7	71
Bruck am Ziller	2.808	-4,9	16.050	0,6	6	5	54,0	9,8	16
Buch bei Jenbach	1.679	5,9	7.857	12,2	3	7	25,8	20,1	3
Eben am Achensee	68.000	3,7	360.586	0,2	5	5	41,3	14,9	128
Finkenberg	43.429	0,9	238.310	1,8	5	5	66,0	30,8	157
Fügen	52.575	4,8	300.507	3,7	6	5	57,8	18,4	81
Fügenberg	32.791	8,2	162.055	5,6	5	5	57,1	17,4	124
Gallzein	199	22,1	1.786	61,5	.	6	0,0	9,1	3
Gerlos	65.419	11,0	397.269	9,0	6	6	61,5	33,6	507
Gerlosberg	8.437	20,7	51.334	24,1	6	5	80,3	27,2	113
Hainzenberg	11.591	11,0	68.052	11,8	6	5	51,7	20,7	103
Hart im Zillertal	8.519	16,6	52.381	20,9	7	4	48,3	11,4	37
Hippach	26.308	10,5	151.346	6,4	6	5	51,0	22,8	110
Jenbach	3.830	8,9	14.708	7,7	4	6	40,6	19,9	2
Kaltenbach	23.390	13,4	140.708	10,0	6	4	53,7	22,7	109
Mayrhofen	143.633	-2,2	851.532	3,6	6	6	58,9	60,0	224
Pill	6.910	27,1	21.064	10,7	3	27	29,7	12,4	20
Ramsau im Zillertal	19.275	2,5	113.387	4,0	6	5	50,9	19,5	72
Ried im Zillertal	20.094	7,6	119.016	11,3	6	5	51,1	23,5	95
Rohrberg	5.947	2,9	34.974	0,3	6	5	49,2	35,0	70
Schlitters	4.748	-7,1	23.756	-8,8	5	4	49,9	15,4	18

Tab. 2: Touristische Kennzahlen nach Gemeinden – Winter 2007/2008

Bezirk/ Gemeinde	Ankünfte	Veränderung in %	Übernach- tungen	Veränderung in %	Aufenthaltsdauer in Tagen		Auslastung in %		Tourismus- Inten- sität
					gew.	privat	gew.	privat	
Schwaz	3.085	-10,6	10.046	8,6	2	12	24,3	4,6	1
Schwendau	30.062	4,4	179.178	5,3	6	5	54,7	28,3	120
Stans	9.193	-9,4	43.573	-13,1	4	56	60,9	87,7	23
Steinberg am Rofan	1.199	-2,5	5.448	-12,6	4	6	14,0	11,5	18
Strass im Zillertal	9.568	8,2	37.279	14,9	4	5	46,2	20,8	44
Stumm	23.107	8,8	134.621	9,0	5	5	42,6	19,5	73
Stummerberg	5.928	6,1	35.390	4,8	6	4	46,4	11,9	43
Terfens	132	78,4	2.675	91,1	48	7	3,5	5,4	1
Tux	119.150	-0,7	639.504	0,4	5	5	73,5	43,0	334
Uderns	17.050	0,2	95.173	1,8	5	5	51,2	26,5	59
Vomp	3.396	10,3	14.155	-8,1	4	6	15,8	15,3	3
Weer	4.405	-3,9	18.363	0,1	4	7	39,7	.	12
Weerberg	3.861	-8,3	21.788	6,3	5	7	23,0	18,6	10
Wiesing	5.197	33,1	26.025	21,6	5	6	62,9	7,5	13
Zell am Ziller	33.920	11,1	199.387	10,5	6	5	49,8	26,5	113
Zellberg	10.200	8,5	54.556	11,0	5	4	49,8	20,5	84

Tab. 3: Übernachtungen nach Herkunftsländern – Winter 2007/2008

Bezirk/ Gemeinde	Ü b e r n a c h t u n g e n								
	In- länder	Aus- länder	Deutsch- land	Nieder- lande	Frank- reich	Verein. König- reich	Belgien	Schweiz	Italien
TIROL	1.707.245	23.906.248	13.299.629	3.414.107	351.686	1.338.084	907.488	822.648	346.034
INNSBRUCK-STADT	161.864	422.393	91.412	9.986	14.998	36.080	8.389	17.548	62.051
IMST	157.037	3.467.155	1.957.631	349.469	58.288	169.328	163.867	182.119	26.253
Arzl im Pitztal	2.157	62.563	39.996	4.491	2.410	187	4.836	5.112	391
Haiming	2.378	38.162	26.690	4.552	1.340	134	1.177	1.600	419
Imst	8.320	96.201	59.656	9.965	2.942	1.457	6.052	7.694	1.940
Imsterberg	325	2.426	1.038	687	28	17	371	18	1
Jerzens	6.161	154.112	111.045	9.392	1.829	89	3.076	22.773	337
Karres	133	1.351	1.121	36	3	4	26	93	23
Karrösten	2.492	8.914	6.332	1.366	132	519	37	217	89
Längenfeld	26.674	368.854	191.686	41.055	8.483	1.412	20.159	10.596	9.444
Mieming	4.725	45.524	20.028	1.357	1.141	331	396	19.577	1.241
Mils bei Imst	1.233	1.788	762	84	22	27	23	286	189
Mötz	28	111	56	18	0	0	0	2	0
Nassereith	514	11.409	3.575	4.088	163	436	2.309	293	297
Obsteig	1.294	63.054	52.852	3.927	1.076	128	750	3.167	670
Oetz	2.743	133.790	80.118	14.345	2.498	886	19.320	5.689	907
Rietz	343	2.794	2.128	291	65	0	90	68	92
Roppen	212	4.777	2.789	185	791	562	166	0	27
St.Leonhard/Pitztal	11.137	344.169	237.748	14.365	7.556	1.562	12.943	24.785	1.272
Sautens	2.070	44.601	32.288	3.517	1.339	149	1.664	1.300	88
Silz	11.767	145.751	107.881	8.747	828	6.624	3.370	9.544	377
Sölden	67.270	1.765.603	873.725	206.837	16.216	153.561	81.257	59.157	7.595
Stams	81	4.183	3.318	74	0	558	87	48	11
Tarrenz	485	18.132	9.368	5.521	155	197	1.034	836	84
Umhausen	2.654	87.880	53.174	11.293	6.392	395	2.972	1.330	570
Wenns	1.841	61.006	40.257	3.276	2.879	93	1.752	7.934	189
INNSBRUCK-LAND	180.352	2.609.644	1.623.118	216.083	57.731	107.567	64.199	98.536	110.428
Absam	6.616	4.955	2.974	152	107	69	96	175	787
Aldrans	2.249	6.754	3.430	1.377	504	34	20	136	422
Ampass	2.089	2.520	1.266	127	26	54	23	103	315
Axams	3.221	70.684	21.319	20.826	1.011	6.503	632	658	1.254
Baumkirchen	264	513	258	0	0	0	0	2	2
Birgitz	849	12.734	6.460	939	306	1.251	46	6	341
Ellbögen	430	5.658	3.825	212	120	6	20	1	243
Flauring	100	2.584	1.068	695	98	0	118	0	15
Fritzens	407	908	550	120	8	0	0	5	210
Fulpmes	4.409	211.519	136.890	14.599	4.083	3.591	4.146	6.660	5.239
Gnadenwald	2.543	4.890	3.337	180	35	47	103	258	190
Götzens	1.229	41.299	18.965	9.468	2.178	5.082	285	454	1.070
Gries am Brenner	1.030	12.550	8.315	1.534	85	8	167	65	1.344
Gries im Sellrain	1.404	25.035	16.999	3.357	554	47	1.339	541	201

Tab. 3: Übernachtungen nach Herkunftsländern – Winter 2007/2008

Bezirk/ Gemeinde	In- länder	Aus- länder	Ü b e r n a c h t u n g e n						
			Deutsch- land	Nieder- lande	Frank- reich	Verein. König- reich	Belgien	Schweiz	Italien
Grinzens	217	764	634	48	42	0	0	0	15
Gschnitz	1.195	11.606	9.048	999	276	10	220	255	597
Hall in Tirol	10.663	13.280	7.563	422	271	242	58	853	1.835
Hatting	657	852	540	63	32	0	169	15	9
Inzing	1.038	3.254	2.031	178	39	53	100	86	273
Kematen in Tirol	3.751	3.961	2.759	136	37	126	11	71	355
Kolsass	2.592	5.130	2.147	1.183	77	818	0	33	102
Kolsassberg	892	14.094	9.435	1411	550	303	324	762	275
Lans	2.667	19.294	10.249	340	513	1301	62	2.820	542
Leutasch	3.727	274.329	229.223	12.779	2.724	1.987	4.437	11.449	5.038
Matrei am Brenner	471	9.947	6.413	826	107	38	182	125	364
Mieders	2.968	40.133	27.211	2.302	621	1801	683	794	811
Mils	6.496	6.369	3.620	86	132	101	35	420	711
Mühlbachl	1172	10.054	7.731	503	6	600	51	439	183
Mutters	3.655	30.427	12.387	2.404	4.133	1160	1693	746	2.709
Natters	1.662	9.637	3.331	1.301	80	470	120	126	877
Navis	414	6.250	4.295	366	406	0	84	56	66
Neustift im Stubaital	17.141	779.630	544.537	26.741	10.982	26.358	14.661	22.100	18.094
Oberhofen im Inntal	154	2.112	723	931	12	0	61	26	147
Obernberg am Brenner	2.283	8.214	6.349	765	26	173	76	202	461
Oberperfuss	2.565	22.615	11.701	5.254	419	1436	111	428	599
Patsch	632	6.260	2.136	412	286	548	368	167	487
Petttau	1.213	1.950	635	127	0	0	964	36	122
Pfaffenhofen	104	3.916	250	3.452	0	4	152	11	25
Pfons	5.203	3.770	2.785	325	0	276	0	0	312
Polling in Tirol	0	0	0	0	0	0	0	0	0
Ranggen	31	730	412	90	0	0	67	0	62
Reith bei Seefeld	13.217	65.757	35.714	4.794	1.435	2.204	1.454	4.256	4.580
Rinn	2.579	10.878	3.646	837	1.285	119	1.624	361	421
Rum	8.559	10.311	3.880	48	254	434	55	454	1.230
St.Sigmund/Sellrain	2.620	18.857	14.705	713	416	20	1155	1284	226
Scharnitz	394	16.629	9.723	3.762	158	540	249	177	609
Schmirn	135	4.479	3.112	763	144	0	182	49	23
Schönberg/Stubaital	2.066	17.781	11.780	720	81	1624	303	172	472
Seefeld in Tirol	16.440	492.818	225.159	60.085	12.929	42.900	23.149	31.856	41.548
Sellrain	158	4.292	3.431	275	25	25	0	52	60
Sistrans	658	595	332	2	32	0	14	20	25
Steinach/Brenner	5.750	43.295	25.465	7.256	1439	468	512	650	912
Telfes im Stubai	1.601	46.891	34.226	2.882	502	473	992	1067	586
Telfs	8.143	84.093	54.275	4.149	3.183	2.069	1.686	5.032	5.475
Thaur	3.189	2.953	1.290	27	907	7	0	22	413
Trins	356	24.817	17.443	3.184	180	1.446	239	82	547
Tulfes	4.159	37.845	26.051	4.968	2.902	129	584	526	930
Unterperfuss	853	474	251	90	1	2	0	12	15

Tab. 3: Übernachtungen nach Herkunftsländern – Winter 2007/2008

Bezirk/ Gemeinde	In- länder	Aus- länder	Ü b e r n a c h t u n g e n					Belgien	Schweiz	Italien
			Deutsch- land	Nieder- lande	Frank- reich	Verein. König- reich				
Vals	392	2.738	1.622	294	192	59	0	0	411	
Völs	134	138	82	0	0	0	0	6	3	
Volders	1.135	2.324	999	227	76	78	36	32	351	
Wattenberg	788	3.629	3.143	274	11	0	66	66	42	
Wattens	2.441	4.341	2.395	95	38	17	6	334	504	
Wildermieming	1.116	13.407	8.106	3.222	552	23	153	758	405	
Zirl	3.066	9.121	2.487	386	103	433	56	184	3.936	
KITZBÜHEL	339.557	2.916.767	1.477.998	618.687	25.610	258.471	79.361	36.864	41.003	
Aurach bei Kitzbühel	8.879	36.238	17.557	794	308	9668	1254	3.219	386	
Brixen im Thale	13.724	148.537	66.116	65.761	862	508	2.056	1.460	900	
Fieberbrunn	17.543	219.641	123.954	68.882	954	8.566	5.264	1.484	915	
Going/Wilden Kaiser	20.646	156.926	113.428	20.209	1.084	3.630	4.999	4.012	2.320	
Hochfilzen	3021	29.242	18.805	7004	258	1325	148	27	165	
Hopfgarten/Brixental	8.416	178.500	79.794	22.369	804	47.194	3.584	552	890	
Itter	2.553	38.678	19.539	11.000	126	3.175	1.219	184	173	
Jochberg	9.426	27.614	17.004	4.342	190	626	1248	512	255	
Kirchberg in Tirol	80.088	454.776	185.402	159.718	4.174	21.662	23.127	5.004	6.355	
Kirchdorf in Tirol	13.088	145.292	89.227	16.430	4.257	13.571	6.214	4.387	1.460	
Kitzbühel	72.185	358.691	122.664	14.943	5.600	80.864	4.578	6.453	15.222	
Kössen	10.091	221.140	188.227	15.813	1.063	1.034	1.374	2.532	779	
Oberndorf in Tirol	10.822	80.794	48.272	10.456	2.191	3.923	4158	1.500	997	
Reith bei Kitzbühel	17.503	47.512	27.405	3.494	648	2378	1169	1.040	6.297	
St.Jakob in Haus	3.744	43.703	34.088	6.894	166	435	450	653	155	
St.Johann in Tirol	21.540	264.265	100.138	50.646	1.018	29.248	12.510	1.906	2.919	
St.Ulrich/Pillersee	11.784	89.375	63.488	12.182	559	7633	727	604	219	
Schwendt	389	19.059	15.964	1329	75	119	203	14	0	
Waidring	4.295	103.292	79.493	16.168	79	3.430	1275	530	144	
Westendorf	9.820	253.492	67.433	110.253	1.194	19.482	3.804	791	452	
KUFSTEIN	201.570	2.016.192	1.132.864	293.284	42.204	256.787	66.713	19.520	12.645	
Alpbach	11.382	179.783	93.538	15.135	3.068	40.751	2.169	2.433	824	
Angath	1.213	9.248	3.112	1.079	46	1529	97	164	943	
Angerberg	914	13.465	8.261	2.202	593	74	350	119	6	
Bad Häring	65.913	17.793	8.583	2.200	189	1392	1.773	351	256	
Brandenberg	309	11.935	7.790	2.150	2	1600	86	22	0	
Breitenbach am Inn	1.569	20.409	13.676	3.780	260	237	1332	64	133	
Brixlegg	1.574	15.245	13.803	252	760	14	33	34	15	
Ebbs	3.612	43.863	32.145	4.785	905	1.566	1.311	602	576	
Ellmau	21.304	335.427	186.831	82.638	2.256	32.756	6.761	1.817	694	
Erl	566	6.963	4.999	187	1338	5	10	4	4	
Kirchbichl	2.315	14.349	11.596	1.016	0	260	83	17	149	
Kramsach	6.164	53.493	35.269	6.855	1.339	870	1.521	674	720	
Kufstein	13.286	58.453	36.127	2.786	263	5.969	362	2.014	4.127	

Tab. 3: Übernachtungen nach Herkunftsländern – Winter 2007/2008

Bezirk/ Gemeinde	Ü b e r n a c h t u n g e n								
	In- länder	Aus- länder	Deutsch- land	Nieder- lande	Frank- reich	Verein. König- reich	Belgien	Schweiz	Italien
Kundl	1.812	1.624	1.273	36	56	9	66	28	16
Langkampfen	3.815	8.398	4.676	1.190	68	290	97	2	7
Mariastein	436	10.850	8.468	448	125	1.109	28	40	19
Münster	2.027	22.155	17.404	2003	76	209	255	166	1
Niederndorf	533	7.733	6.185	793	31	56	185	64	65
Niederndorferberg	10	1.249	1.208	0	0	0	0	0	0
Radfeld	1.946	33.083	15.478	1508	5.873	222	7.496	112	273
Rattenberg	212	577	322	99	6	2	4	27	48
Reith im Alpbachtal	5.950	94.180	66.978	14.894	3.161	667	983	312	140
Rettenschöss	53	4.906	4.610	125	58	0	0	61	28
Scheffau/Wild.Kaiser	8.926	155.259	77.144	27.755	592	26.226	3.250	642	565
Schwoich	246	5.518	3.528	1.315	89	0	45	20	31
Söll	12.783	294.747	98.970	56.110	817	81.285	6.371	1.552	904
Thiersee	2.765	65.541	50.297	3.737	2.881	180	4.961	1.806	205
Walchsee	9.492	112.160	78.963	10.964	2.897	952	2.226	5.276	548
Wildschönau	11.591	394.041	231.383	45.533	14.081	58.195	20.606	930	641
Wörgl	8.852	23.745	10.247	1.709	374	362	4.252	167	707
LANDECK	286.893	5.383.640	2.961.554	758.202	54.962	291.916	155.729	289.590	25.943
Faggen	154	2.525	1324	708	0	14	105	80	10
Fendels	833	47.593	32.371	8.179	136	26	1.529	3.702	25
Fiss	11.572	489.789	269.755	135.749	3.977	2042	8.770	44.410	905
Fließ	513	37.376	22.547	7.179	350	330	1.899	764	134
Flirsch	10.326	63.860	42.045	7.296	1.238	3911	1.696	465	768
Galtür	13.412	314.514	220.987	21.278	3.930	10.006	15.196	16.310	1.203
Grins	185	2.681	1.738	145	12	41	39	11	0
Ischgl	73.213	1.224.426	662.651	118.471	8.645	49.262	43.501	63.542	6.026
Kappl	5441	386.401	250.229	53.240	2.867	1420	10.842	5644	466
Kaunerberg	105	6.592	5.309	655	16	0	103	81	0
Kaunertal	9.794	143.031	99.016	7.821	1.098	425	3.518	6.869	520
Kauns	172	7.356	4.334	837	84	25	110	54	7
Ladis	4.703	143.155	89.132	29.318	657	593	2382	13.225	525
Landeck	7.641	45.491	29.540	1.516	653	2.730	1.432	1.581	857
Nauders	6.871	301.177	182.530	60.692	6.246	570	11.884	23.649	619
Pettneu am Arlberg	10.392	144.906	93.381	15.397	3.931	3570	3.724	3.643	1.944
Pfunds	6.261	129.787	89.192	10.318	2.262	1.107	2.743	2.226	311
Pians	209	6.811	4577	797	16	12	35	110	35
Prutz	1.265	28.797	16.488	7.901	116	15	415	601	20
Ried im Oberinntal	4.478	117.104	67.230	28.213	2.237	366	5.603	8.341	309
St.Anton am Arlberg	85.477	896.673	276.430	94.402	10.049	207.003	15.852	22.114	8.412
Schönwies	60	1.347	1170	96	0	0	42	0	14
See	5.608	128.975	79.455	18.824	1.439	1.285	7.020	6.840	253
Serfaus	22.715	638.910	367.829	122.222	3.957	6.752	15.106	64.191	2.016
Spiss	523	13.543	10.992	234	12	0	304	342	94

Tab. 3: Übernachtungen nach Herkunftsländern – Winter 2007/2008

Bezirk/ Gemeinde	In- länder	Aus- länder	Ü b e r n a c h t u n g e n					Belgien	Schweiz	Italien
			Deutsch- land	Nieder- lande	Frank- reich	Verein. König- reich				
Stanz bei Landeck	6	248	145	12	46	25	0	0	0	
Strengen	1473	8.512	6.170	791	271	163	42	150	45	
Tobadill	879	11.005	6.866	1037	90	131	1.087	79	304	
Tösens	281	7.879	6.440	694	59	0	28	124	5	
Zams	2.331	33.176	21.681	4.180	568	92	722	442	116	
LIENZ	124.416	691.156	453.591	52.523	2.522	4.783	10.234	5.619	32.102	
Abfaltersbach	184	860	677	0	0	0	0	14	161	
Ainet	94	1.792	167	24	2	0	0	0	173	
Amlach	3.089	6.795	4.745	182	25	55	2	174	629	
Anras	181	3.120	359	505	0	0	9	0	99	
Assling	414	2.543	1.742	158	5	0	0	60	127	
Außervillgraten	1.918	6.106	5.617	229	0	0	0	46	120	
Dölsach	608	1.098	889	18	0	0	14	8	80	
Gaimberg	4.283	18.661	10.442	1443	2	24	151	4	210	
Heinfels	2.287	21.438	11.677	2.518	35	78	146	67	1.085	
Hopfgarten/Deferegggen	647	7.843	7.260	453	0	0	7	0	14	
Innervillgraten	6.124	10.585	9.062	107	39	29	53	133	907	
Iselsberg-Stronach	938	10.321	4.678	757	0	0	14	53	113	
Kals am Großglockner	7.582	48.353	31.098	8.427	183	180	2.126	232	771	
Kartitsch	2.044	30.128	18.740	2.323	82	30	794	123	2.855	
Lavant	1.541	7.841	5.505	131	0	12	19	50	147	
Leisach	1.443	6.049	1.331	432	3	0	0	70	82	
Lienz	21.283	36.581	16.281	5.595	583	831	863	1.232	4.025	
Matrei in Osttirol	9.691	116.431	68.676	9.913	463	242	1.796	572	781	
Nikolsdorf	252	2.178	1.627	76	28	0	0	23	155	
Nußdorf-Debant	987	2.412	1.812	30	0	2	104	6	137	
Oberlienz	417	913	721	27	0	0	8	0	116	
Obertilliach	8.665	48.327	34.396	2225	304	2773	196	246	1.367	
Prägraten	1.911	17.265	13.825	1.250	20	43	740	460	316	
St.Jakob/Deferegggen	25.271	128.414	109.932	3.349	147	137	1.119	170	2.372	
St.Johann am Walde	36	120	0	0	10	26	0	0	28	
St.Veit in Deferegggen	4.173	24.030	22.445	275	73	25	86	241	103	
Schlaiten	151	1.364	901	171	56	0	140	0	96	
Sillian	10.456	79.654	35.874	8.969	132	151	874	1.495	13.261	
Strassen	418	5.109	2.305	107	0	0	10	22	467	
Thurn	4.704	16.317	9.802	1363	212	0	66	0	72	
Tristach	1.091	7.781	7.165	203	42	18	14	22	225	
Untertilliach	476	2.043	1.672	35	6	0	21	12	287	
Virgen	1.057	18.684	12.168	1.228	70	127	862	84	721	
REUTTE	34.807	1.610.935	962.122	301.635	23.325	19.367	160.492	62.133	7.317	
Bach	255	51.522	19.955	2.056	208	26	23.978	808	24	
Berwang	1.382	151.711	75.345	48.965	3.775	3739	11.667	3.265	501	

Tab. 3: Übernachtungen nach Herkunftsländern – Winter 2007/2008

Bezirk/ Gemeinde	In- länder	Aus- länder	Ü b e r n a c h t u n g e n						
			Deutsch- land	Nieder- lande	Frank- reich	Verein. König- reich	Belgien	Schweiz	Italien
Biberwier	1.590	56.405	26.697	20.256	1883	1352	4.019	216	81
Bichlbach	577	35.833	22.150	10.595	148	154	1.941	120	29
Breitenwang	1.946	11.432	5.394	2.973	208	456	674	338	428
Ehenbichl	245	7.047	3.906	1.630	297	48	397	120	79
Ehrwald	1.916	221.121	96.263	86.328	3.613	2.472	16.667	4.347	661
Elbigenalp	1.827	51.549	20.870	908	812	111	13.113	13.283	108
Elmen	87	7.689	1.816	184	0	0	3.580	2	3
Forchach	0	766	575	28	0	0	145	18	0
Grän	4.048	169.105	143.084	6.376	1.308	306	1.022	10.889	1.459
Gramais	0	2.307	2.239	0	0	8	60	0	0
Häselgehr	124	8.142	1.933	284	29	0	4.989	123	0
Heiterwang	238	15.618	9.715	4.811	119	31	394	254	45
Hinterhornbach	2	1.724	1.334	171	0	0	213	6	0
Höfen	1.131	21.904	15.853	3.385	245	100	1044	204	141
Holzgau	496	59.518	24.212	3.335	1.133	3923	23.871	304	465
Jungholz	756	34.260	30.997	1812	318	12	188	808	54
Kaisers	23	1.701	1.537	70	14	0	55	25	0
Lechaschau	489	11.343	5.808	2418	66	2.203	133	46	105
Lermoos	7.514	280.345	126.607	80.888	4.835	2.786	21.241	18.350	1.921
Musau	0	558	456	28	0	0	42	0	32
Namlos	35	2.893	2.345	309	12	0	219	0	6
Nesselwängle	181	45.672	40.258	2.865	370	71	1014	578	59
Pfafflar	118	3.699	2.352	0	37	0	1.242	4	0
Pflach	158	2.528	1.493	714	32	13	30	37	102
Pinswang	495	4.715	2.503	1089	19	582	28	21	14
Reutte	2.926	35.606	26.906	2.201	357	717	3.102	224	679
Schattwald	426	25.936	24.374	917	181	49	287	85	0
Stanzach	2	18.049	1.861	614	0	12	14.548	40	0
Steeg	818	41.662	31.709	1615	1.365	4	5.633	918	16
Tannheim	2.353	171.526	149.795	5.486	1.625	24	2.031	5.528	128
Vils	677	2.467	1.294	668	0	0	347	14	47
Vorderhornbach	0	5.833	3.468	209	24	0	1.144	0	4
Wängle	1.625	19.808	13.579	3.634	138	168	457	967	104
Weißbach am Lech	292	12.106	7.711	3.008	110	0	792	136	22
Zöblen	55	16.835	15.728	805	44	0	185	55	0
SCHWAZ	220.749	4.788.366	2.639.339	814.238	72.046	193.785	198.504	110.719	28.292
Achenkirch	15.320	165.219	108.427	19.766	2.033	2.109	8.047	16.446	1.645
Aschau im Zillertal	1.616	156.899	110.808	17.323	1.973	1449	2.913	2.156	976
Brandberg	495	25.727	15.795	2.506	57	441	844	134	42
Bruck am Ziller	475	15.575	11.085	951	57	1145	1158	0	0
Buch bei Jenbach	1.769	6.088	3.840	1.168	80	113	95	195	104
Eben am Achensee	15.317	345.269	211.072	60.958	9.214	4.566	13.248	27.876	6.225
Finkenberg	12.856	225.454	151.461	17.688	2.345	6170	9.158	6.324	1.656

Tab. 3: Übernachtungen nach Herkunftsländern – Winter 2007/2008

Bezirk/ Gemeinde	In- länder	Aus- länder	Ü b e r n a c h t u n g e n						
			Deutsch- land	Nieder- lande	Frank- reich	Verein. König- reich	Belgien	Schweiz	Italien
Fügen	13.637	286.870	136.278	71.372	7.179	6.499	18.318	6.662	1.443
Fügenberg	14.531	147.524	91.691	27.609	2.957	1829	10.565	1.541	705
Gallzein	291	1.495	744	661	28	28	0	0	0
Gerlos	10.052	387.217	136.059	212.211	2.211	1552	12.498	5.250	490
Gerlosberg	702	50.632	30.211	10.728	223	168	2096	173	7
Hainzenberg	1131	66.921	46.349	7678	496	249	1606	343	129
Hart im Zillertal	1.465	50.916	30.325	7.854	459	170	3.916	778	42
Hippach	3.372	147.974	101.704	16.737	787	678	4.647	1.223	312
Jenbach	3.580	11.128	5.071	324	311	3.510	52	47	414
Kaltenbach	4.789	135.919	84.275	25.614	601	494	4.925	1.387	83
Mayrhofen	33.702	817.830	289.736	133.805	6.803	123.356	32.352	11.354	4.380
Pill	1.046	20.018	15.813	2.100	39	821	22	119	135
Ramsau im Zillertal	2.670	110.717	66.440	14.394	584	1951	4.688	772	88
Ried im Zillertal	4.518	114.498	73.891	16.825	1.674	320	8.632	1.364	96
Rohrberg	1276	33.698	22.784	2652	92	77	297	115	14
Schlitters	514	23.242	11.076	2.677	139	3088	647	82	3
Schwaz	5.048	4.998	3.815	164	31	81	43	150	98
Schwendau	5.471	173.707	113.514	16.230	1.410	6.191	7.222	2.695	351
Stans	6.173	37.400	9.824	1.644	15.779	1487	996	2.888	463
Steinberg am Rofan	123	5.325	4.692	391	6	0	146	74	0
Strass im Zillertal	6.942	30.337	18.857	2.291	356	1550	1848	316	397
Stumm	4.383	130.238	75.685	19.953	538	898	6745	640	484
Stummerberg	197	35.193	24.597	3.609	34	758	100	95	36
Terfens	124	2.551	2.250	108	15	48	0	12	0
Tux	22.915	616.589	422.093	31.894	8.425	8.659	18.924	12.938	5.787
Uderns	5.299	89.874	47.748	12.330	1.170	2844	9.428	335	33
Vomp	4.676	9.479	4.858	449	812	1309	71	294	265
Weer	3.530	14.833	11.210	557	738	930	133	173	193
Weerberg	1.202	20.586	10.945	6.572	269	196	290	1.456	232
Wiesing	2.592	23.433	14.700	1.445	1.115	2952	270	48	151
Zell am Ziller	5.487	193.900	92.550	36.709	847	4.573	9.278	3.185	699
Zellberg	1.463	53.093	27.066	6.291	159	526	2.286	1.079	114

Tab. 4: Touristische Kennzahlen nach Tourismusverbänden (Stand: Jänner 2007) – Winter 2006/2007¹⁾

	Ankünfte	Veränderung zum Vorjahr	Nächtigungen	Veränderung zum Vorjahr	Auslastung in %
TIROL	4.962.162	7,6	25.613.493	6,4	41,1
Imst - Gurgltal	39.302	8,9	148.196	11,0	29,6
Mieminger Plateau&Fernpass-Seen	28.718	11,1	141.043	18,0	27,3
Pitztal	124.383	4,9	643.146	7,1	41,0
Ötztal	473.268	8,9	2.542.679	7,6	54,8
Region Hall- Wattens	40.033	-1,8	125.317	9,0	28,7
Wipptal	43.233	5,3	156.121	8,0	18,0
Seefeld	173.738	4,2	975.547	1,1	33,3
Tirolmitte	6.383	20,4	25.474	13,5	18,9
Stubai Tirol	227.345	8,7	1.124.139	5,7	46,6
Innsbruck / Feriendörfer	409.651	7,8	1.095.482	7,0	39,1
Kitzbühel Tourismus	120.954	1,7	578.048	3,5	38,6
Pillerseetal	89.504	10,8	525.640	5,9	31,6
Kaiserwinkl	62.576	6,3	377.290	2,1	29,7
Ferienregion St. Johann,...	95.336	13,5	535.801	7,6	34,2
Kitzbüheler Alpen-Brixental	173.401	12,4	960.437	8,0	37,2
Wildschönau	73.997	8,0	405.632	4,5	35,3
Ferienregion Hohe Salve	65.710	7,1	313.534	4,4	30,1
Alpbachtal&Tiroler Seenland	87.363	6,0	465.429	3,5	28,9
Ferienland Kufstein	79.814	6,0	306.257	4,6	26,8
Wilder Kaiser	179.823	13,0	1.006.018	6,6	40,6
St. Anton am Arlberg	215.428	10,0	1.221.619	7,4	51,8
Tirol West	35.377	15,3	141.532	15,2	32,0
Paznaun - Ischgl	409.041	9,3	2.159.010	10,0	57,1
Serfaus-Fiss-Ladis	201.617	4,6	1.310.844	3,0	64,1
Tiroler Oberland	145.882	5,7	836.121	9,9	46,5
Osttirol	144.270	1,0	815.572	1,6	24,9
Ferienregion Reutte	37.321	-0,5	139.498	-5,5	25,1
Tannheimer Tal	93.073	22,8	471.153	11,1	33,8
Tiroler Zugspitz Arena	135.233	21,6	777.178	15,2	42,1
Lechtal	44.932	10,1	257.913	16,8	21,3
Achensee	113.622	8,4	572.598	2,8	38,2
Mayrhofen	223.770	0,7	1.321.665	4,5	50,8
Tux - Finkenberg	162.579	-0,3	877.814	0,8	64,0
Zell-Gerlos, Zillertal Arena	135.514	11,0	805.572	10,2	48,8
Silberregion Karwendel	43.428	0,0	178.723	-1,0	27,0
Erste Ferienreg.im Zillertal	226.543	6,5	1.275.451	6,7	41,6

¹⁾ Siehe Seite 27

VERÖFFENTLICHUNGEN DER TIROLER LANDESSTATISTIK

IM AMT DER TIROLER LANDESREGIERUNG

- 1 Kindergärten in Tirol, Statistische Analyse des Arbeitsjahres 20..., **jährlich** seit 1982/83; ab 2004/05: Statistik der Kinderbetreuungseinrichtungen in Tirol 20..
- 2 Volkszählung 1981, Endgültige Ergebnisse für Tirol, Innsbruck April 1983, 39 S.
- 3 Der Tourismus im Winter 20..., **jährlich** seit 1982/83
- 4 Bevölkerungsentwicklung 1981/82, Ergebnisse der Bevölkerungsfortschreibung und der Personenstandserhebung 1982, Innsbruck Juli 1983, 15 S.
- 5 Der Tourismus im Sommer 20..., **jährlich** seit 1983
- 6 Amtsstunden für den Parteienverkehr, Repräsentativerhebung bei den Parteien der Dienststellen des Landes Tirol, Innsbruck Juni 1984, 37 S.
- 7 Jugendliche in Tirol - Eine statistische Analyse der 15- bis 19-Jährigen, Innsbruck Februar 1985, 46 S.
- 8 Tiroler Wohnbaustatistik 20..., **jährlich** seit 1985
- 9 Jugend und Erwerbstätigkeit - Zur quantitativen Arbeitsmarktnachfrage der Tiroler Jugendlichen 1971 bis 1996, Innsbruck Mai 1986, 37 S.
- 10 Typisierung der Tiroler Fremdenverkehrsgemeinden - Ergebnisse einer statistischen Analyse, Innsbruck Jänner 1987, 101 S.
- 11 Familie in Tirol - Eine Situationsanalyse mittels Daten der amtlichen Statistik, Innsbruck Februar 1987, 56 S.
- 12 Bevölkerungsprognose für Tirol, Innsbruck Oktober 1987, 73 S.
- 13 SITRO - Datenkatalog und Benutzerleitfaden 1990, Innsbruck Jänner 1990, 138 S.
- 14 Erhebungen und Studien des Landes Tirol 1986 bis 1994 - Ein Dokumentations- und Abfragesystem
- 15 Demographische Daten Tirol 20..., früher: „Die Bevölkerung in den Gemeinden Tirols 20..“, **jährlich** seit 1990
- 16 Arbeitsmarkt- und Berufsperspektiven in Tirol, Teil A: Analysen und Maßnahmen. Gemeinsam mit: Institut für Wirtschaftspädagogik und Personalwirtschaft der Universität Innsbruck, Innsbruck März 1991
- 17 Arbeitsmarkt- und Berufsperspektiven in Tirol, Teil B: Statistische Auswertung einer schriftlichen Befragung. Gemeinsam mit: Institut für Wirtschaftspädagogik und Personalwirtschaft der Universität Innsbruck, Innsbruck März 1991
- 18 Gebäude und Wohnungen in Tirol - Ergebnisse der Häuser- und Wohnungszählung 1991, Innsbruck September 1992, 60 S.
- 19 Die Wohnbevölkerung in Tirol, Ergebnisse der Volkszählung 1991, Innsbruck April 1993, 56 S.
- 20 Strukturdaten der Tiroler Bevölkerung, Ergebnisse der Volkszählung 1991 - Teil II, Innsbruck Dezember 1994, 73 S.
- 21 SITRO - Datenkatalog und Benutzerleitfaden 1995, Innsbruck Mai 1995, 140 S.
- 22 SITRO - Datenkatalog 2000, Innsbruck November 2000, 124 S.
- 23 Gebäude und Wohnungen in Tirol – Ergebnisse der Gebäude- und Wohnungszählung 2001, Innsbruck Februar 2004, 94 S.
- 24 Kinderbetreuungseinrichtungen in Tirol 2003/2004 – Angebot und zukünftiger Bedarf, Innsbruck, Juni 2004, 104 S.
- 25 Die Tiroler Bevölkerung – Ergebnisse der Volkszählung 2001, Innsbruck September 2004, 165 S.
- 26 Statistisches Handbuch des Landes Tirol 2006, Innsbruck Mai 2006, 381 S.